



คู่มือการให้บริการ

เรื่อง การทำเรื่องย้ายคณะของนิสิตคณะเศรษฐศาสตร์ไปคณะอื่น
คณะเศรษฐศาสตร์ มหาวิทยาลัยศรีนครินทรวิโรฒ

โดย

นายจักร์ทิพย์ กลับแสง

นางศิริพร ช่วยอุปการ

นักวิชาการศึกษา

คำนำ

การจัดทำคู่มือการให้บริการ เรื่อง การทำเรื่องย้ายคณะของนิสิตคณะเศรษฐศาสตร์ไปคณะอื่น คณะเศรษฐศาสตร์ มหาวิทยาลัยศรีนครินทรวิโรฒ จัดทำขึ้นเพื่อใช้เป็นแนวทางให้ผู้ให้บริการ หรือผู้ได้รับมอบหมาย รวมถึงผู้ที่เกี่ยวข้องได้มีความเข้าใจในสาระสำคัญ เพื่อช่วยให้การให้บริการมีประสิทธิภาพ และเป็นไปในแนวทางเดียวกัน ตลอดจนบุคลากร ผู้ให้บริการหรือผู้สนใจสามารถนำไปใช้ประโยชน์ และค้นหารายละเอียดเพิ่มเติม เพื่อนำไปประยุกต์ใช้ให้เหมาะสม สอดคล้องกับการให้บริการ ระเบียบ วิธีการ และขั้นตอนที่เปลี่ยนไปในอนาคต

ผู้จัดทำหวังเป็นอย่างยิ่งว่าคู่มือการให้บริการ เรื่อง การทำเรื่องย้ายคณะของนิสิตคณะเศรษฐศาสตร์ไปคณะอื่น คณะเศรษฐศาสตร์ มหาวิทยาลัยศรีนครินทรวิโรฒ นี้จะเป็นประโยชน์ต่อบุคลากร และผู้ที่เกี่ยวข้องในการศึกษาและค้นคว้า เพื่อก่อให้เกิดประสิทธิภาพและประสิทธิผลในการให้บริการมากยิ่งขึ้น

นายจักร์ทิพย์ กลับแสง

นางศิริพร ช่วยอุปการ

นักวิชาการศึกษา

ผ่านมติที่ประชุมคณะกรรมการยุทธศาสตร์และประกันคุณภาพ

ครั้งที่ 4/2567 เมื่อวันที่ 26 มีนาคม 2567

วาระพิจารณาเชิงนโยบายที่ 5.2

สารบัญ

	หน้า
บทที่ 1 บทนำ	1
1.1 ที่มาและความสำคัญ	1
1.2 วัตถุประสงค์	1
1.3 ประโยชน์ที่คาดว่าจะได้รับ	1
1.4 ขอบเขต	2
1.5 นิยามศัพท์เฉพาะ	2
บทที่ 2 โครงสร้างและหน้าที่ความรับผิดชอบ.....	3
2.1 โครงสร้างการบริหารคณะเศรษฐศาสตร์.....	3
2.2 บทบาทหน้าที่ความรับผิดชอบประจำตำแหน่ง.....	4
2.3 ลักษณะงานที่ปฏิบัติ	4
บทที่ 3 หลักเกณฑ์และวิธีการให้บริการ	5
3.1 กฎ ระเบียบ ข้อบังคับที่เกี่ยวข้อง	5
3.2 วิธีในการให้บริการ.....	5
3.3 เงื่อนไขและข้อควรระวังในการให้บริการ	6
บทที่ 4 เทคนิคในการให้บริการ.....	7
4.1 ขั้นตอนการให้บริการและระยะเวลาในการให้บริการ	7
4.2 ช่องทางการให้บริการ	8
4.3 ค่าธรรมเนียม	8

สารบัญ (ต่อ)

	หน้า
บทที่ 5 ปัญหาอุปสรรคและข้อเสนอแนะ	9
5.1 ปัญหาอุปสรรค.....	9
5.2 ข้อเสนอแนะ	9
ภาคผนวก	10
ภาคผนวก ก ข้อบังคับมหาวิทยาลัยศรีนครินทรวิโรฒ ว่าด้วยการจัดการศึกษาระดับปริญญาตรี พ.ศ. 2566	11
ภาคผนวก ข ใบคำร้องขอย้ายคณะ (กบ.115).....	23
ภาคผนวก ค หนังสือข้อความขอความอนุเคราะห์ดำเนินการย้ายคณะ	26
ภาคผนวก ง ประกาศมหาวิทยาลัยศรีนครินทรวิโรฒ เรื่อง อัตราค่าธรรมเนียมการบริการการศึกษา พ.ศ. 2567.....	30

สารบัญตาราง

	หน้า
ตารางที่ 1 ตารางแสดงปัญหาอุปสรรคและแนวทางการแก้ไข	9

สารบัญรูปภาพ

	หน้า
ภาพที่ 1 ภาพแสดงโครงสร้างการบริหารคณะเศรษฐศาสตร์	3

บทที่ 1

บทนำ

1.1 ที่มาและความสำคัญ

คณะเศรษฐศาสตร์ มหาวิทยาลัยศรีนครินทรวิโรฒ มีพันธกิจในการผลิตบัณฑิต วิจัย บริการวิชาการ และทำนุบำรุงศิลปวัฒนธรรมด้านเศรษฐศาสตร์ โดยมุ่งประโยชน์ของส่วนรวม เพื่อสร้างเสริมการพัฒนาเศรษฐกิจและสังคมอย่างยั่งยืน สำหรับสำหรับด้านการเรียนการสอนนั้นก็สำคัญ คณะเศรษฐศาสตร์ มีการพัฒนาการเรียนการสอนอย่างสม่ำเสมอเพื่อสร้างประโยชน์ต่อการพัฒนาชุมชน สังคม และประเทศชาติ จนสามารถผลิตนักเศรษฐศาสตร์ในระดับบัณฑิต มหาบัณฑิต และดุษฎีบัณฑิต ในกระบวนการที่จะผลิตบัณฑิตให้ออกมามีคุณภาพ การทำเรื่องขอย้ายคณะนั้นมีผู้ใช้บริการซึ่งเป็นนักศึกษาโดยส่วนมากในการให้บริการนั้นสิ่งที่จะต้องลดลงให้ได้คือปัญหาอุปสรรคต่างๆที่เกิดขึ้น

ดังนั้น ส่วนงานบริการการศึกษา คณะเศรษฐศาสตร์ มหาวิทยาลัยศรีนครินทรวิโรฒ จึงได้จัดทำคู่มือในการให้บริการการขอย้ายคณะของนิสิตคณะเศรษฐศาสตร์: กรณีขอย้ายจากคณะเศรษฐศาสตร์ไปคณะอื่น เพื่อที่จะเป็นส่วนหนึ่งในการลดปัญหาอุปสรรคต่างๆในการให้บริการได้แล้วทำให้มีแนวทางการให้บริการเป็นมาตรฐานเดียวกัน มีความแม่นยำชัดเจนในการให้บริการ และสามารถให้บริการแทนกันได้ลดความล่าช้าในการให้บริการ สร้างความพึงพอใจให้กับนิสิตผู้ใช้บริการ

1.2 วัตถุประสงค์

1.2.1 เพื่อให้ผู้ให้บริการ/ผู้เข้ารับบริการ ทราบถึงขั้นตอน กระบวนการ ในการดำเนินการการทำเรื่อง ขอย้ายคณะ ให้ออกมาตามกระบวนการของส่วนงาน

1.2.2 เพื่อให้การให้บริการเป็นไปอย่างมีคุณภาพและทันตามระยะเวลาที่กำหนดรวมถึงผู้ให้บริการไม่เกิดความสับสน

1.2.3 เพื่อเป็นแนวทางในการให้บริการที่เป็นมาตรฐานเดียวกัน สามารถถ่ายทอดให้กับผู้ที่เกี่ยวข้องและเผยแพร่ให้กับผู้ที่สนใจต่อไป

1.3 ประโยชน์ที่คาดว่าจะได้รับ

1.3.1 ผู้ให้บริการ/ผู้เข้ารับบริการ สามารถทราบถึงขั้นตอน เข้าใจ กระบวนการ ในการดำเนินการทำเรื่อง ขอย้ายคณะ สามารถลดขั้นตอนการทำงานที่ซับซ้อนและลดข้อผิดพลาดจากการทำงานที่ไม่เป็นระบบ

1.3.2 สามารถให้บริการเป็นไปอย่างมีคุณภาพและทันตามระยะเวลาที่กำหนดรวมถึงผู้ให้บริการไม่เกิดความสับสน

1.3.3 สามารถเป็นแนวทางในการให้บริการที่เป็นมาตรฐานเดียวกัน สามารถถ่ายทอดให้กับผู้ที่เกี่ยวข้องและเผยแพร่ให้กับผู้ที่สนใจต่อไป

1.4 ขอบเขต

คู่มือฉบับนี้ครอบคลุมขั้นตอนการให้บริการรวมทั้งกระบวนการและระยะเวลาการทำเรื่องคำร้องขอย้ายคณะ โดยเริ่มตั้งแต่นิติศาสตร์เข้ามาติดต่อที่คณะเศรษฐศาสตร์ ติดต่อประสานงานกับงานทะเบียนนิติศาสตร์ และสถิติ ส่วนส่งเสริมและบริการการศึกษาจนกระทั่งดำเนินการย้ายคณะสำเร็จ โดยผู้ให้บริการคือนักวิชาการศึกษา คณะเศรษฐศาสตร์ และผู้รับบริการคือนิติศาสตร์ระดับปริญญาตรี ที่มีความประสงค์จะขอย้ายคณะ

1.5 นิยามศัพท์เฉพาะ

การย้ายคณะ	หมายถึง นิสิตที่มีความประสงค์จะย้ายคณะไปยังคณะใหม่ และจะต้องมีคุณสมบัติตามหลักเกณฑ์กลางและต้องปฏิบัติตามให้ครบตามหลักเกณฑ์ของคณะที่มีความประสงค์จะย้ายไป
คณะต้นทาง	หมายถึง คณะเศรษฐศาสตร์
คณะปลายทาง	หมายถึง คณะปลายทางที่นิติศาสตร์มีความประสงค์จะทำเรื่องขอย้ายไปศึกษาต่อ
มหาวิทยาลัย	หมายถึง มหาวิทยาลัยศรีนครินทรวิโรฒ
คณะเศรษฐศาสตร์	หมายถึง คณะเศรษฐศาสตร์มหาวิทยาลัยศรีนครินทรวิโรฒ
คณบดี	หมายถึง คณบดีคณะเศรษฐศาสตร์
ส่วนส่งเสริมและบริการการศึกษา	หมายถึง ส่วนงานภายในสำนักงานอธิการบดี มหาวิทยาลัยศรีนครินทรวิโรฒ ประกอบด้วย งานรับนิติศาสตร์ใหม่ งานทะเบียนและสถิติ งานพัฒนาหลักสูตรและการศึกษา และงานจัดการเรียนการสอน
นักวิชาการศึกษา	หมายถึง บุคลากรสายปฏิบัติการที่รับผิดชอบการจัด การเรียนการสอน
อาจารย์ที่ปรึกษา	หมายถึง อาจารย์สังกัดคณะเศรษฐศาสตร์ ที่ได้รับการแต่งตั้งจากมหาวิทยาลัยศรีนครินทรวิโรฒ

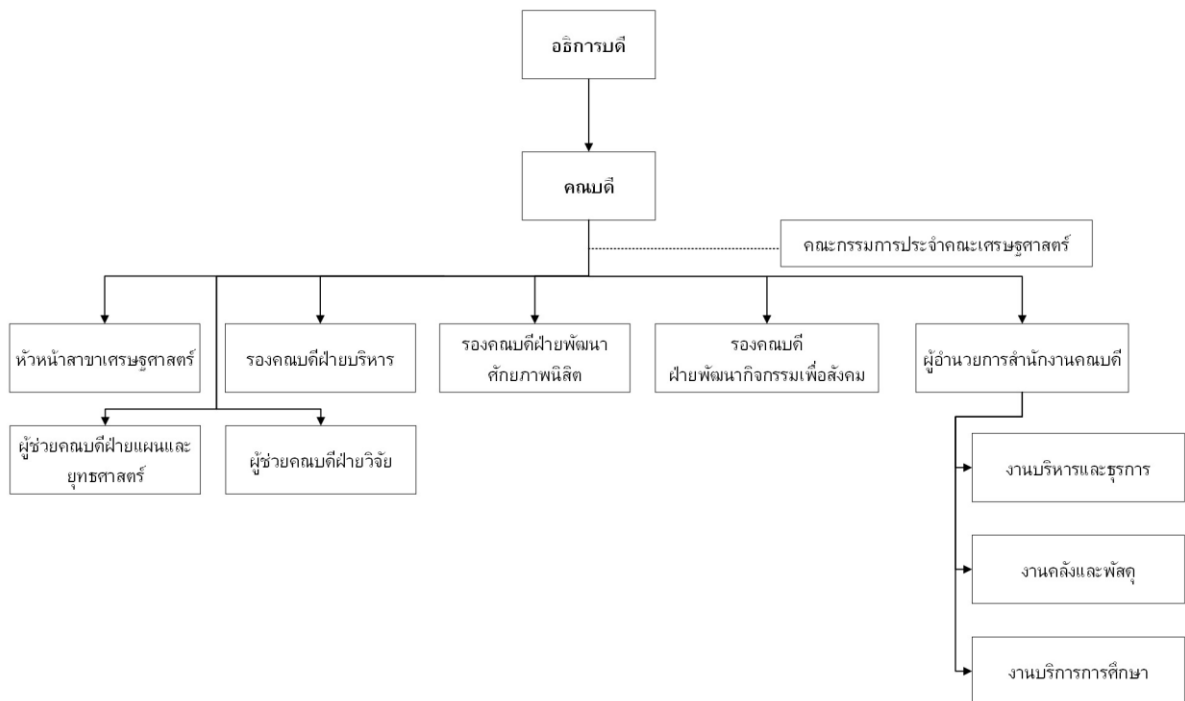
บทที่ 2

โครงสร้างและหน้าที่ความรับผิดชอบ

นักวิชาการศึกษา งานบริการการศึกษา คณะเศรษฐศาสตร์ มหาวิทยาลัยศรีนครินทรวิโรฒ มีหน้าที่ให้บริการด้านการให้บริการทางการศึกษาให้แก่นิสิต บุคลากร และประชาชนทั่วไป ทั้งในด้านงานวิชาการและด้านกิจกรรมต่าง ๆ ดังนั้น ผู้ที่ได้รับมอบหมายให้บริการทางการศึกษาจึงต้อง มีความรู้ความเข้าใจในหน้าที่และเรื่องต่าง ๆ ที่ตนเองรับผิดชอบเพื่อให้บริการได้ถูกต้องตามกระบวนการ ให้มีความเรียบร้อย และมีประสิทธิภาพในการให้บริการ

2.1 โครงสร้างการบริหารคณะเศรษฐศาสตร์

ภาพที่ 1 ภาพแสดงโครงสร้างการบริหารคณะเศรษฐศาสตร์



จากภาพที่ 1 สามารถอธิบายได้ว่า โครงสร้างการบริหารคณะเศรษฐศาสตร์ คณบดีเป็นหัวหน้าส่วนงาน โดยมีคณะกรรมการประจำคณะเศรษฐศาสตร์เป็นผู้ที่วางนโยบายและแผนงานของส่วนงาน จัดระบบการบริหารงานภายในส่วนงาน วางระเบียบและออกประกาศ ส่งเสริมสนับสนุนภารกิจหลักของส่วนงาน เกี่ยวกับการศึกษา การวิจัย การให้บริการ และภารกิจอื่นๆ ที่เกี่ยวข้อง มีหัวหน้าสาขาเศรษฐศาสตร์ จำนวน 1 คน รองคณบดี จำนวน 3 คน ได้แก่ รองคณบดีฝ่ายบริหาร รองคณบดีฝ่ายพัฒนา ศักยภาพนิสิต และรองคณบดีฝ่ายพัฒนา กิจกรรมเพื่อสังคม ผู้ช่วยคณบดี 2 คน ได้แก่ ผู้ช่วยคณบดีฝ่ายแผนและ

ยุทธศาสตร์ ผู้ช่วยคณบดีฝ่ายวิจัย มีผู้อำนวยการสำนักงานคณบดี จำนวน 1 คน ที่กำกับดูแลบุคลากรสายปฏิบัติงาน จำนวน 3 งาน ได้แก่ งานบริหารและธุรการ งานคลังและพัสดุ งานบริการการศึกษา

2.2 บทบาทหน้าที่ความรับผิดชอบประจำตำแหน่ง

บทบาทหน้าที่ความรับผิดชอบของนักวิชาการศึกษาเกี่ยวข้องกับการศึกษาและการพัฒนาด้านการเรียนรู้ ซึ่งหมายรวมถึงการวิเคราะห์ สร้างความเข้าใจ วิจัย และพัฒนาหลักสูตร โปรแกรมการเรียน การสอนที่ทุกระดับการศึกษาที่อยู่ภายใต้ความควบคุมของมหาวิทยาลัย การวัดและประเมินผลการเรียนรู้ การพัฒนานักเรียน การบริการและสวัสดิการนักเรียน การให้บริการทางวิชาการ การรักษาและส่งเสริมศิลปวัฒนธรรม การประกันคุณภาพการศึกษา การปรับปรุงมาตรฐานของสถานศึกษา การจัดการความรู้ การจัดการและควบคุมพิพธิภัณฑ์การเรียนการสอน การบริการและส่งเสริมการศึกษา โดยใช้เทคโนโลยีทางการศึกษา การจัดเก็บและวิเคราะห์ข้อมูลทางการศึกษา การวางแผนการวิจัยทางการศึกษา การส่งเสริมและเผยแพร่การศึกษา และปฏิบัติหน้าที่อื่นที่เกี่ยวข้องกับด้านการศึกษา

2.3 ลักษณะงานที่ปฏิบัติ

ให้คำปรึกษา แนะนำ ตอบปัญหาและชี้แจงรายละเอียดเนื้อหาเกี่ยวกับการย้ายคณะ ให้ผู้รับบริการรับทราบกระบวนการตลอดจนประสานงานกับผู้ที่เกี่ยวข้อง ได้แก่ นิสิต งานทะเบียนนิสิตและสถิติ ส่วนส่งเสริมและบริการการศึกษา และคณะปลายทางที่นิสิตมีความประสงค์จะย้ายไป จนกระทั่งเสร็จกระบวนการ

บทที่ 3

หลักเกณฑ์และวิธีการให้บริการ

การให้บริการ การทำเรื่องขอย้ายคณะของนิสิตคณะเศรษฐศาสตร์ โดยนักวิชาการศึกษา ให้บริการ ภายใต้กฎ ระเบียบ และข้อบังคับของมหาวิทยาลัยศรีนครินทรวิโรฒ เพื่อให้การบริการนิสิตเป็นไปอย่าง ถูกต้อง โปร่งใส เกิดความน่าเชื่อถือแก่ผู้มารับบริการ และเกิดประสิทธิภาพสูงสุดจากผู้ให้บริการให้แก่ ผู้รับบริการ

3.1 กฎ ระเบียบ ข้อบังคับที่เกี่ยวข้อง

การจัดทำคู่มือการให้บริการ เรื่อง การทำเรื่องย้ายคณะของนิสิตคณะเศรษฐศาสตร์ไปคณะอื่น คณะเศรษฐศาสตร์ มหาวิทยาลัยศรีนครินทรวิโรฒ ใช้กฎระเบียบและข้อบังคับ ได้แก่ ข้อบังคับมหาวิทยาลัย ศรีนครินทรวิโรฒ ว่าด้วยการจัดการศึกษาระดับปริญญาตรี พ.ศ. 2566 (ภาคผนวก ก)

3.2 วิธีในการให้บริการ

3.2.1 นักวิชาการศึกษาของคณะต้นทางรับเรื่องและแจ้งรายละเอียดขั้นตอนการดำเนินการกับนิสิต ที่มีความประสงค์จะย้ายคณะ

3.2.2 นิสิตดำเนินการติดต่อที่คณะปลายทางที่ประสงค์จะย้ายไปเพื่อที่รับทราบและดำเนินการตาม เกณฑ์ระเบียบการย้ายคณะ หากนิสิตรับทราบเกณฑ์ระเบียบการย้ายคณะและพิจารณากับผลคะแนนแล้ว นิสิตมีคะแนนผ่านตามเกณฑ์นิสิตจะต้องติดต่อทำเรื่องไปยังคณะปลายทางเพื่อที่จะขอแจ้งความประสงค์ เรื่องการขอย้ายคณะ จากนั้นนิสิตดำเนินการแจ้งกับทางอาจารย์ที่ปรึกษาเพื่อดูแลเรื่องการย้ายคณะต่อไป

3.2.3 เมื่อแจ้งความประสงค์เรื่องการขอย้ายคณะกับอาจารย์ที่ปรึกษาและทางคณะปลายทางเสร็จ แล้วทางคณะปลายทางจะนำเรื่องของนิสิตเข้าที่ประชุมเพื่อพิจารณาต่อว่านิสิตมีคุณสมบัติครบถ้วนตาม เกณฑ์ระเบียบของทางคณะปลายทางหรือไม่ เมื่อคณะปลายทางได้ทำการพิจารณาเสร็จแล้ว ทางคณะ ปลายทางจะทำการแจ้งให้นิสิตหรือเจ้าหน้าที่คณะต้นทางให้ทราบเพื่อดำเนินการทำเรื่องย้ายคณะต่อ

3.2.4 หลังจากนิสิตทราบผลแล้วนิสิตต้องไปติดต่อขอใบคำร้องขอย้ายคณะ (กบ.115) และใบ แสดงผลการเรียน (Transcript) ที่ส่วนส่งเสริมและบริการการศึกษา โดยมีเอกสาร คือ ใบคำร้องขอย้าย คณะ (กบ.115) และใบแสดงผลการเรียน (Transcript)

3.2.5 เมื่อมาติดต่อกับคณะต้นทางแล้วให้นิสิตเขียนแบบฟอร์ม ECON-AC-001 แบบบันทึก ข้อความ เพื่อใช้เป็นหลักฐานให้กับเจ้าหน้าที่ของคณะต้นทางใช้แนบกับใบคำร้องขอย้ายคณะ (กบ. 115) และใบแสดงผลการเรียน (Transcript) จากนั้นนักวิชาการศึกษาจะจัดทำเอกสารและหนังสือบันทึกข้อความ ขอความอนุเคราะห์ดำเนินการย้ายคณะ เสนอ อาจารย์ที่ปรึกษา หัวหน้าสาขา และคณบดีพิจารณาอนุมัติ

โดยมีเอกสาร ได้แก่ ECON-AC-001 แบบบันทึกข้อความ ใบคำร้องขอย้ายคณะ (กบ.115) ใบแสดงผลการเรียน (Transcript) หนังสือบันทึกข้อความขอความอนุเคราะห์ดำเนินการย้ายคณะ

3.2.6 หลังจากเอกสารอนุมัติผ่านแล้วจากนั้นนักวิชาการศึกษาจะทำการสำเนาเอกสารทั้งหมดเพื่อจัดเก็บเป็นหลักฐานและฐานข้อมูล โดยการเข้าแฟ้มคำร้องทั่วไป หมวดคำร้องการย้ายคณะ สแกนไฟล์ เป็น PDF จัดเก็บไว้ในโฟลเดอร์ งานบริการการศึกษา และสแกนไฟล์ เป็น PDF จัดส่งให้นิติที่เข้ารับบริการ

3.2.7 หลังจากเอกสารเรียบร้อยแล้วจากนั้นนักวิชาการศึกษาประสานงานติดต่อนิติให้มารับเอกสารและดำเนินการต่อ

3.2.8 จากนั้นให้นิตินำเอกสารทั้งหมดนำส่งไปที่คณะปลายทางอีกครั้งเพื่อที่เสนอ อาจารย์ที่ปรึกษา หัวหน้าสาขา และคณบดีพิจารณาลงนามอนุมัติ

3.2.9 หลังจากที่เอกสารได้รับการอนุมัติจากคณะปลายทางเรียบร้อยแล้ว ให้นำเอกสารทั้งหมดนำส่งที่ส่วนส่งเสริมและบริการการศึกษาพร้อมทั้งชำระค่าธรรมเนียมในการย้ายสาขาวิชาและคณะ จำนวน 500 บาท

3.3 เงื่อนไขและข้อควรระวังในการให้บริการ

3.3.1 การประสานงานกับผู้ที่เกี่ยวข้อง ถึงเกณฑ์และข้อกำหนดในการย้ายคณะและนำมาแจ้งผู้รับบริการด้วยความรอบคอบครบถ้วน

3.3.2 ควรตรวจสอบความถูกต้องของเอกสารที่ใช้ประกอบการขอย้ายคณะ

3.3.3 ควรติดตามการดำเนินเอกสารที่เกี่ยวข้องจากผู้รับบริการเป็นระยะ

บทที่ 4
เทคนิคในการให้บริการ

4.1 ขั้นตอนการให้บริการและระยะเวลาในการให้บริการ

ตารางที่ 1 ตารางแสดงกระบวนการการทำงานย้ายคณะของนิสิตคณะเศรษฐศาสตร์ไปคณะอื่น

นิสิต	นักวิชาการศึกษา คณะต้นทาง	อาจารย์ที่ปรึกษา	หัวหน้าสาขา คณะต้น คณะปลายทาง	คณะปลายทาง	ส่วนส่งเสริม และบริการการศึกษา	ระยะเวลา
เริ่มต้น นิสิตดำเนินการแจ้งความ ประสงค์ขอย้ายคณะ	นักวิชาการศึกษาของคณะ ต้นทางรับเรื่อง					1 วัน
ติดต่อประสานงานคณะ ปลายทางและพิจารณารับทราบเกณฑ์		อาจารย์ที่ปรึกษาพิจารณา				2 วัน
				ที่ประชุมคณะปลายทาง พิจารณาแล้ว		5 วัน
					ติดต่อขอรับเอกสารที่ ส่วนส่งเสริมและบริการการศึกษา	1 วัน
	รับเอกสารการขอย้าย คณะจากนิสิต					0.5 วัน
			คณะต้นทางพิจารณา ลงนามอนุมัติ			5 วัน
	ติดต่อประสานงานนิสิต เพื่อมารับเอกสาร					1 วัน
นำส่งเอกสารเสนอคณะปลายทาง พิจารณาลงนามอนุมัติ				คณะปลายทางพิจารณา ลงนามอนุมัติ		5 วัน
					นำส่งเอกสารพร้อมชำระ ค่าธรรมเนียมในการย้ายคณะที่ส่วน ส่งเสริมและบริการการศึกษา	5 วัน
					สิ้นสุด	
					รวมระยะเวลาทั้งสิ้น	24.5 วัน

จากตารางที่ 1 สามารถสรุปได้ว่า กระบวนการทำเรื่องย้ายคณะของนิสิตคณะเศรษฐศาสตร์ไปคณะอื่น คณะเศรษฐศาสตร์ มหาวิทยาลัยศรีนครินทรวิโรฒ เริ่มจาก นิสิตแจ้งความประสงค์ต่อนักวิชาการศึกษาใช้ระยะเวลา 1 วัน นิสิตดำเนินการติดต่อที่คณะปลายทางที่ประสงค์จะย้ายไป และดำเนินการแจ้งกับทางอาจารย์ที่ปรึกษาใช้ระยะเวลา 2 วัน แจ้งความประสงค์เรื่องการขอย้ายคณะกับอาจารย์ที่ปรึกษาและทางคณะปลายทางเสร็จแล้วทางคณะปลายทางจะนำเรื่องของนิสิตเข้าที่ประชุมเพื่อพิจารณาใช้ระยะเวลา 5 วัน นิสิตติดต่อขอรับใบคำร้องขอย้ายคณะ (กบ.115) และเอกสารประกอบ ใช้ระยะเวลา 1 วัน รับเอกสารการขอย้ายจากนิสิต ใช้ระยะเวลา 0.5 วัน คณะต้นทางพิจารณาลงนามอนุมัติ ใช้ระยะเวลา 5 วัน ติดต่อประสานงานนิสิตเพื่อมารับเอกสาร ใช้ระยะเวลา 1 วัน นำส่งเอกสารเสนอลงนามอนุมัติ ใช้ระยะเวลา 5 วัน นำเอกสารทั้งหมดนำส่งที่ส่วนส่งเสริมและบริการการศึกษาพร้อมทั้งชำระค่าธรรมเนียมในการย้ายคณะ ใช้ระยะเวลา 5 วัน รวมระยะเวลาในการดำเนินการทั้งสิ้น 24.5 วัน

4.2 ช่องทางการให้บริการ

4.2.1 การให้คำปรึกษา และชี้แจงรายละเอียดบริการผ่าน สื่อสังคมออนไลน์ ของคณะเศรษฐศาสตร์ ได้แก่ Line Official Account และFacebook ของคณะเศรษฐศาสตร์ และการให้บริการโดยตรงจากนักวิชาการศึกษา ณ สำนักงานคณบดีคณะเศรษฐศาสตร์

4.2.2 การประสานงาน เกี่ยวกับใบคำร้องขอย้ายคณะ (กบ.115) (ภาคผนวก ข)และหนังสือข้อความขอความอนุเคราะห์ดำเนินการย้ายคณะ (ภาคผนวก ค)

4.3 ค่าธรรมเนียม

การให้บริการการทำเรื่องขอย้ายคณะของนิสิตคณะเศรษฐศาสตร์มีค่าธรรมเนียมในการย้ายสาขาวิชาจำนวน 500 บาท ตามประกาศมหาวิทยาลัยศรีนครินทรวิโรฒ เรื่อง อัตราค่าธรรมเนียมการบริการการศึกษา ลงวันที่ 15 ธันวาคม 2560 (ภาคผนวก ง)

บทที่ 5
ปัญหาอุปสรรคและข้อเสนอแนะ

5.1 ปัญหาอุปสรรค

ตารางที่ 2 ตารางแสดงปัญหาอุปสรรคและแนวทางการแก้ไข

ปัญหาอุปสรรค	แนวทางการแก้ไข
1. ติดต่อประสานงานเจ้าหน้าที่คณะปลายทางยาก	- ทางคณะต้นทางช่วยติดต่อประสานงานให้
2. เจ้าหน้าที่คณะปลายทางทำเอกสารหายทำให้ไม่สามารถดำเนินการต่อได้	- ทำการสำเนาเก็บไว้ที่คณะต้นสังกัดพร้อมเข้าแฟ้มคำร้องทั่วไป หมวดคำร้องการย้ายคณะ สแกนไฟล์ เป็น PDF จัดเก็บไว้ใน โฟลเดอร์ งานบริการการศึกษา และสแกนไฟ เป็น PDF จัดส่งให้ นิสิตที่เข้ารับบริการ
3. นิสิตเตรียมเอกสารมาไม่ครบตามรายละเอียดที่ แจ้งไป ทำให้การดำเนินการล่าช้าและไม่สามารถ ดำเนินการต่อได้	- นักวิชาการศึกษาจะแจ้งให้นิสิตที่มีความประสงค์จะย้ายคณะทราบ ก่อนว่าเบื้องต้นต้องเตรียมเอกสารอะไรบ้าง และคอยติดตามเป็น ระยะๆ
4. ไม่มีระบบติดตามผลการดำเนินงาน ทำให้ไม่ สามารถรู้ได้เลยว่าเอกสารถึงไหนแล้ว	- ทางคณะต้นทางช่วยติดต่อประสานงานให้ เป็นระยะๆและรายงาน ผลการดำเนินงานทุกครั้ง

5.2 ข้อเสนอแนะ

- 1) ควรมีระบบการติดตามสถานะเอกสาร เพื่อความสะดวกและการทำงานที่มีประสิทธิภาพ
- 2) ควรมีการศึกษากฎ ระเบียบ ประกาศ ข้อบังคับอย่างสม่ำเสมอ เพื่อให้ผู้ใช้บริการมีความเข้าใจและปฏิบัติตามได้อย่างถูกต้อง
- 3) ควรมีการจัดทำแบบฟอร์มคำร้องออนไลน์เพื่อให้สะดวกในการยื่นคำร้องและเพิ่มความรวดเร็วในการดำเนินการ

ภาคผนวก

- ภาคผนวก ก ข้อบังคับมหาวิทยาลัยศรีนครินทรวิโรฒ ว่าด้วยการจัดการศึกษาระดับปริญญาตรี
พ.ศ. 2566
- ภาคผนวก ข ใบคำร้องขอย้ายคณะ(กบ.115)
- ภาคผนวก ค หนังสือข้อความขอความอนุเคราะห์ดำเนินการย้ายคณะ
- ภาคผนวก ง ประกาศมหาวิทยาลัยศรีนครินทรวิโรฒ เรื่อง อัตราค่าธรรมเนียมการบริการการศึกษา
พ.ศ. 2567

ภาคผนวก ก ข้อบังคับมหาวิทยาลัยศรีนครินทรวิโรฒ ว่าด้วยการจัดการศึกษาระดับปริญญาตรี
พ.ศ. 2566



ข้อบังคับมหาวิทยาลัยศรีนครินทรวิโรฒ
ว่าด้วยการจัดการศึกษาระดับปริญญาตรี
พ.ศ. ๒๕๖๖

ด้วยกระทรวงการอุดมศึกษา วิทยาศาสตร์ วิจัยและนวัตกรรมได้ออกกฎกระทรวงมาตรฐานการจัดการศึกษาระดับอุดมศึกษา พ.ศ. ๒๕๖๕ กฎกระทรวงมาตรฐานหลักสูตรการศึกษาระดับอุดมศึกษา พ.ศ. ๒๕๖๕ กฎกระทรวงมาตรฐานคุณวุฒิระดับอุดมศึกษา พ.ศ. ๒๕๖๕ ประกาศคณะกรรมการมาตรฐานการอุดมศึกษา เรื่อง เกณฑ์มาตรฐานหลักสูตรระดับปริญญาตรี พ.ศ. ๒๕๖๕ และประกาศคณะกรรมการมาตรฐานการอุดมศึกษา เรื่อง หลักเกณฑ์และวิธีการเทียบโอนหน่วยกิตและผลการศึกษาในระดับอุดมศึกษา พ.ศ. ๒๕๖๕ จึงเป็นการสมควรปรับปรุงข้อบังคับการจัดการศึกษาระดับปริญญาตรีของมหาวิทยาลัยให้สอดคล้องและเหมาะสมกับบรรดากฎกระทรวงและประกาศดังกล่าว

อาศัยอำนาจตามความในมาตรา ๒๓ (๒) แห่งพระราชบัญญัติมหาวิทยาลัยศรีนครินทรวิโรฒ พ.ศ. ๒๕๕๙ ประกอบมติสภามหาวิทยาลัย ในการประชุมครั้งที่ ๖/๒๕๖๖ เมื่อวันที่ ๑๘ กรกฎาคม พ.ศ. ๒๕๖๖ สภามหาวิทยาลัยจึงออกข้อบังคับไว้ ดังต่อไปนี้

ข้อ ๑ ข้อบังคับนี้เรียกว่า “ข้อบังคับมหาวิทยาลัยศรีนครินทรวิโรฒ ว่าด้วยการจัดการศึกษาระดับปริญญาตรี พ.ศ. ๒๕๖๖”

ข้อ ๒ ข้อบังคับนี้ให้ใช้บังคับตั้งแต่วันแรกของการศึกษา ๒๕๖๖ เป็นต้นไป

ข้อ ๓ ให้ยกเลิก

(๑) ข้อบังคับมหาวิทยาลัยศรีนครินทรวิโรฒ ว่าด้วยการศึกษาระดับปริญญาตรี พ.ศ. ๒๕๕๙

(๒) ข้อบังคับมหาวิทยาลัยศรีนครินทรวิโรฒ ว่าด้วยการศึกษาระดับปริญญาตรี (ฉบับที่ ๒)

พ.ศ. ๒๕๖๑

บรรดาข้อบังคับ ระเบียบ คำสั่ง ประกาศ หรือมติอื่นใดที่กำหนดไว้แล้ว ซึ่งขัดหรือแย้งกับข้อบังคับนี้ ให้ใช้ข้อบังคับนี้แทน

ข้อ ๔ ในข้อบังคับนี้

“การจัดการศึกษา” หมายความว่า การจัดการเรียนการสอนระดับปริญญาตรีของมหาวิทยาลัยตามประกาศคณะกรรมการมาตรฐานการอุดมศึกษา เรื่อง เกณฑ์มาตรฐานหลักสูตรระดับปริญญาตรี และวัตถุประสงค์ของมหาวิทยาลัยตามพระราชบัญญัติมหาวิทยาลัยศรีนครินทรวิโรฒ พ.ศ. ๒๕๕๙

“มหาวิทยาลัย” หมายความว่า มหาวิทยาลัยศรีนครินทรวิโรฒ

“สภามหาวิทยาลัย” หมายความว่า สภามหาวิทยาลัยศรีนครินทรวิโรฒ

“สภาวิชาการ” หมายความว่า สภาวิชาการมหาวิทยาลัยศรีนครินทรวิโรฒ

“อธิการบดี” หมายความว่า อธิการบดีมหาวิทยาลัยศรีนครินทรวิโรฒ

๑๖/๖

“คณะ” หมายความว่า ส่วนงานตามพระราชบัญญัติมหาวิทยาลัยศรีนครินทรวิโรฒ พ.ศ. ๒๕๕๙ และให้หมายความรวมถึง สถาบัน สำนัก หรือหน่วยงานอื่นที่มีฐานะเทียบเท่า ที่มีการจัดการเรียนการสอน

“คณบดี” หมายความว่า หัวหน้าส่วนงานที่มีการจัดการเรียนการสอน

“คณะกรรมการบริหารหลักสูตร” หมายความว่า คณะกรรมการบริหารหลักสูตรระดับปริญญาตรี ที่มีหน้าที่บริหารหลักสูตรระดับปริญญาตรี โดยได้รับแต่งตั้งจากอธิการบดีหรือผู้ที่อธิการบดีมอบหมาย อาจารย์ที่ปรึกษา” หมายความว่า อาจารย์ประจำที่มหาวิทยาลัยแต่งตั้งเป็นที่ปรึกษาทางวิชาการของนิสิต

“ภาควิชา” หมายความว่า ภาควิชา หรือ กลุ่มสาขาวิชา ของมหาวิทยาลัยศรีนครินทรวิโรฒ

“นิสิต” หมายความว่า นิสิตของมหาวิทยาลัยศรีนครินทรวิโรฒ

หมวด ๑

การรับเข้าเป็นนิสิต

ข้อ ๕ ผู้เข้าศึกษาหลักสูตรปริญญาตรีต้องมีคุณสมบัติ ดังนี้

(๑) ผู้เข้าศึกษาหลักสูตรปริญญาตรีที่มีระยะเวลาการศึกษาปกติ ๔ ปี ๕ ปี หรือไม่น้อยกว่า ๖ ปี จะต้องเป็นผู้สำเร็จการศึกษาไม่ต่ำกว่าระดับมัธยมศึกษาตอนปลาย หรือเทียบเท่า

(๒) ผู้เข้าศึกษาหลักสูตรปริญญาตรี (ต่อเนื่อง) จะต้องเป็นผู้สำเร็จการศึกษาระดับประกาศนียบัตรวิชาชีพชั้นสูงหรือเทียบเท่า หรือระดับอนุปริญญาหรือเทียบเท่าในสาขาวิชาที่ตรงหรือสัมพันธ์กับสาขาวิชาที่จะเข้าศึกษาตามที่มหาวิทยาลัยกำหนด

(๓) คุณสมบัติอื่น ๆ ตามประกาศของมหาวิทยาลัย

ข้อ ๖ การรับเข้าเป็นนิสิต ให้ใช้วิธีดังต่อไปนี้

(๑) การสอบคัดเลือก

(๒) การคัดเลือก

(๓) การรับโอนนิสิตจากสถาบันอุดมศึกษาอื่น ทั้งในประเทศหรือต่างประเทศ

(๔) การรับเข้าเป็นนิสิตตามข้อตกลงของมหาวิทยาลัยหรือโครงการพิเศษของมหาวิทยาลัย

(๕) วิธีอื่น ๆ ตามประกาศของมหาวิทยาลัย

ข้อ ๗ ผู้ที่ผ่านการรับเข้าเป็นนิสิตต้องรายงานตัวและส่งเอกสารประกอบการขึ้นทะเบียนเป็นนิสิต พร้อมชำระเงินค่าธรรมเนียมต่าง ๆ ภายในระยะเวลาตามที่มหาวิทยาลัยกำหนด หากไม่ได้ดำเนินการดังกล่าว มหาวิทยาลัยอาจพิจารณาตัดสิทธิการเข้าเป็นนิสิต เว้นแต่จะได้ยื่นคำร้องขอผ่อนผันการรายงานตัวให้มหาวิทยาลัยทราบภายในระยะเวลาที่มหาวิทยาลัยกำหนด

ผู้ผ่านการรับเข้าเป็นนิสิตที่ยื่นคำร้องขอผ่อนผันการรายงานตัวตามวรรคหนึ่ง ต้องมารายงานตัวและส่งเอกสารประกอบการขึ้นทะเบียนเป็นนิสิต พร้อมชำระเงินค่าธรรมเนียมต่าง ๆ ภายในระยะเวลาตามที่มหาวิทยาลัยกำหนด

อ.พร.

หมวด ๒
การลงทะเบียน

ข้อ ๘ ให้มหาวิทยาลัยออกประกาศกำหนดวัน เวลา วิธีการลงทะเบียนเรียน การขอเพิ่มหรือลดรายวิชา หรือชุดวิชาในแต่ละภาคการศึกษา

ข้อ ๙ นิสิตที่ขึ้นทะเบียนเป็นนิสิตใหม่ในภาคการศึกษาใดจะต้องลงทะเบียนเรียนรายวิชาในภาคการศึกษานั้นอย่างน้อยหนึ่งรายวิชา เว้นแต่มีเหตุจำเป็นดังต่อไปนี้ ให้นิสิตใหม่มีสิทธิขอลาพักการเรียนได้

(๑) นิสิตถูกเกณฑ์เข้ารับราชการทหารกองประจำการหรือได้รับหมายเรียกเข้ารับการตรวจเลือก หรือรับการเตรียมพล

(๒) นิสิตได้รับทุนแลกเปลี่ยนระหว่างประเทศ หรือทุนอื่นใดที่มหาวิทยาลัยเห็นควรสนับสนุน

(๓) นิสิตเจ็บป่วยจนต้องรักษาตัวเป็นเวลานานตามคำสั่งแพทย์โดยมีใบรับรองแพทย์

การลงทะเบียนเรียนของนิสิตใหม่ที่ได้รับอนุมัติก่อนผ่านการรายงานตัวตามข้อ ๗ จะสมบูรณ์ต่อเมื่อได้ชำระเงินค่าธรรมเนียมต่าง ๆ ครบถ้วนแล้ว

ข้อ ๑๐ นิสิตต้องลงทะเบียนเรียนรายวิชาหรือชุดวิชา และชำระค่าธรรมเนียมการศึกษาให้แล้วเสร็จ ไม่เกินวันทำการแรกของสัปดาห์ที่ ๓ นับจากวันเปิดภาคการศึกษา หากนิสิตไม่ได้ชำระค่าธรรมเนียมการศึกษาให้แล้วเสร็จ ภายในกำหนดเวลาดังกล่าว จะต้องถูกปรับตามระเบียบมหาวิทยาลัยศรีนครินทรวิโรฒ ว่าด้วยการเก็บเงินค่าธรรมเนียมการศึกษา ระดับปริญญาตรี จนกว่าจะชำระค่าธรรมเนียมการศึกษาเสร็จสิ้น ทั้งนี้ ไม่เกินวันทำการสุดท้ายของภาคการศึกษานั้น

ข้อ ๑๑ นิสิตที่ไม่ดำเนินการลงทะเบียนและชำระค่าธรรมเนียมการศึกษาให้แล้วเสร็จภายในกำหนด ตามข้อ ๑๐ จะต้องยื่นคำร้องและชำระค่าธรรมเนียมลาพักการเรียนตามความในหมวด ๔

นิสิตที่ไม่ดำเนินการลงทะเบียนและชำระค่าธรรมเนียมการศึกษาให้แล้วเสร็จภายในวันทำการสุดท้าย ของสัปดาห์ที่ ๖ ของการศึกษาภาคฤดูร้อน มหาวิทยาลัยจะยกเลิกรายวิชาที่ลงทะเบียนไว้

ในกรณีที่มีเหตุจำเป็น นิสิตที่ไม่ดำเนินการลงทะเบียนและชำระค่าธรรมเนียมการศึกษาให้แล้วเสร็จ อาจแจ้งความประสงค์ขอชำระค่าธรรมเนียมการศึกษาต่อรองอธิการบดีฝ่ายวิชาการ เมื่อได้รับอนุมัติแล้ว ให้นิสิตชำระ ค่าธรรมเนียมการศึกษาและค่าปรับตามข้อ ๑๐

ข้อ ๑๒ การลงทะเบียนเรียนรายวิชาหรือชุดวิชาใดที่หลักสูตรกำหนดว่านิสิตจะต้องเรียนรายวิชาหรือ ชุดวิชาอื่นก่อนหรือมีบูรณาการ นิสิตจะต้องเรียนและสอบได้ในรายวิชาหรือชุดวิชาดังกล่าวมาก่อน จึงจะมีสิทธิลงทะเบียน เรียนรายวิชาหรือชุดวิชานั้นได้

ข้อ ๑๓ นิสิตสามารถลงทะเบียนเรียนรายวิชาหรือชุดวิชาโดยมีจำนวนหน่วยกิต ดังต่อไปนี้

(๑) การลงทะเบียนเรียนรายวิชาหรือชุดวิชาในแต่ละภาคการศึกษามาระบบปริญญา ให้ลงทะเบียนเรียนได้ไม่เกิน ๒๒ หน่วยกิต เว้นแต่เป็นไปตามที่กำหนดไว้ในหลักสูตรหรือมีเหตุอันควร โดยได้รับอนุมัติ จากคณบดีให้ลงทะเบียนเรียนเพิ่มได้ ทั้งนี้ รวมแล้วต้องไม่เกิน ๒๕ หน่วยกิต

อ.พร

(๒) การลงทะเบียนเรียนรายวิชาหรือชุดวิชาในภาคฤดูร้อนให้ลงทะเบียนเรียนได้ไม่เกิน ๙ หน่วยกิต วันแต่เป็นไปตามที่กำหนดไว้ในหลักสูตรหรือมีเหตุอันควร โดยได้รับอนุมัติจากคณบดีให้ลงทะเบียนเรียนเพิ่มได้ ทั้งนี้ รวมแล้วต้องไม่เกิน ๑๒ หน่วยกิต

(๓) นิสิตหรือนักศึกษาจากสถาบันอุดมศึกษาอื่น ที่ได้รับการอนุมัติให้เข้าเรียนในรายวิชาหรือชุดวิชาในภาคการศึกษาใดเป็นกรณีพิเศษแบบนับหน่วยกิต ให้ลงทะเบียนเรียนในภาคการศึกษานั้นได้ไม่เกิน ๙ หน่วยกิต และจะต้องปฏิบัติตามข้อบังคับและระเบียบต่าง ๆ ที่เกี่ยวข้องของมหาวิทยาลัย

ข้อ ๑๔ นิสิตอาจลงทะเบียนเรียนรายวิชาหรือชุดวิชาได้โดยไม่นับหน่วยกิต (Audit) ก็ได้ ทั้งนี้ หน่วยกิตรวมของรายวิชาหรือชุดวิชาทั้งที่ลงทะเบียนเรียนโดยนับหน่วยกิตและไม่ับหน่วยกิต จะต้องไม่เกินจำนวนหน่วยกิตที่กำหนดไว้ในข้อ ๑๓

นิสิตที่ลงทะเบียนเรียนรายวิชาหรือชุดวิชาใดโดยไม่นับหน่วยกิต จะต้องใช้เวลาเรียนในรายวิชาหรือชุดวิชานั้นไม่น้อยกว่าร้อยละ ๘๐ ของเวลาเรียนทั้งหมด โดยนิสิตไม่ต้องเข้าสอบในรายวิชาหรือชุดวิชานั้น

หน่วยกิตของรายวิชาหรือชุดวิชาที่นิสิตลงทะเบียนเรียนโดยไม่นับหน่วยกิต จะไม่ถูกนับรวมเป็นหน่วยกิตสะสม

ข้อ ๑๕ นิสิตอาจเปลี่ยนการลงทะเบียนเรียนในรายวิชาหรือชุดวิชาใดโดยนับหน่วยกิตให้เป็น การลงทะเบียนเรียน ในรายวิชาหรือชุดวิชานั้นโดยไม่นับหน่วยกิตก็ได้ ภายในวันสุดท้ายของช่วงเพิ่มหรือลดรายวิชา ตามประกาศของมหาวิทยาลัย

นิสิตอาจเปลี่ยนการลงทะเบียนเรียนในรายวิชาหรือชุดวิชาใดโดยไม่นับหน่วยกิตให้เป็น การลงทะเบียนเรียน ในรายวิชาหรือชุดวิชานั้นโดยนับหน่วยกิตก็ได้ ภายในวันสุดท้ายของช่วงเพิ่มหรือลดรายวิชา ตามประกาศของมหาวิทยาลัย ทั้งนี้หากพ้นกำหนดเวลาดังกล่าวจะต้องได้รับอนุมัติจากรองอธิการบดีฝ่ายวิชาการ

ข้อ ๑๖ นิสิตอาจยื่นคำร้องขอถอนการลงทะเบียนเรียน (Withdrawn) รายวิชาหรือชุดวิชาใด ๆ ได้ไม่น้อยกว่าสองสัปดาห์ก่อนวันแรกของการสอบปลายภาค โดยได้รับความเห็นชอบจากอาจารย์ที่ปรึกษาและได้รับการอนุมัติจากคณบดี

หมวด ๓

การวัดและประเมินผลการเรียน

ข้อ ๑๗ อาจารย์ผู้รับผิดชอบรายวิชาหรือชุดวิชา ต้องแจ้งวิธีการวัดและประเมินผลให้นิสิตทราบ ในครั้งแรกของการเรียนรายวิชาหรือชุดวิชานั้น

ข้อ ๑๘ นิสิตต้องมีส่วนร่วมในกิจกรรมการเรียนการสอนของรายวิชาหรือชุดวิชาหนึ่ง ไม่น้อยกว่าร้อยละ ๘๐ ของกิจกรรมการเรียนการสอนทั้งหมดในรายวิชาหรือชุดวิชานั้น จึงจะมีสิทธิเข้าสอบในรายวิชาหรือชุดวิชาดังกล่าวได้ เว้นแต่อาจารย์ผู้รับผิดชอบรายวิชาหรือชุดวิชาเห็นสมควรให้นิสิตสามารถเข้าสอบได้

awr

ข้อ ๑๙ การประเมินผลการเรียนในรายวิชาอาจใช้ระบบค่าระดับชั้นก็ได้ โดยใช้ระดับชั้น ความหมาย และ ค่าระดับชั้น ดังนี้

ระดับชั้น	ความหมาย	ค่าระดับชั้น
A	ดีเยี่ยม (Excellent)	๔.๐
B+	ดีมาก (Very Good)	๓.๕
B	ดี (Good)	๓.๐
C+	ดีพอใช้ (Fairly Good)	๒.๕
C	พอใช้ (Fair)	๒.๐
D+	อ่อน (Poor)	๑.๕
D	อ่อนมาก (Very Poor)	๑.๐
E	ตก (Fail)	๐.๐

ข้อ ๒๐ นิสิตที่มีผลการเรียนตั้งแต่ระดับชั้น D ขึ้นไป ถือว่าสอบผ่านในรายวิชานั้น เว้นแต่หลักสูตรใด จะกำหนดไว้เป็นอย่างอื่น

ข้อ ๒๑ อาจารย์ผู้รับผิดชอบรายวิชาอาจพิจารณาให้ผลการเรียนระดับชั้น E ในกรณีอื่นนอกเหนือจาก การสอบตกได้ หากมีเหตุดังต่อไปนี้

- (๑) นิสิตขาดสอบโดยไม่มีเหตุอันควร
- (๒) นิสิตกระทำการทุจริตใด ๆ ที่เกี่ยวข้องกับการศึกษา
- (๓) นิสิตไม่ดำเนินการแก้สัญลักษณ์ I ภายในระยะเวลาที่กำหนด

ข้อ ๒๒ การประเมินผลการเรียนในรายวิชาอาจใช้ระบบสัญลักษณ์ก็ได้ โดยใช้สัญลักษณ์และความหมาย ดังนี้

สัญลักษณ์	ความหมาย
S	ผลการเรียน/การปฏิบัติ/การฝึกงาน เป็นที่พอใจ
U	ผลการเรียน/การปฏิบัติ/การฝึกงาน ไม่เป็นที่พอใจ
AU	การเรียนเป็นพิเศษโดยไม่นับหน่วยกิต (Audit)
I	การประเมินผลการเรียนยังไม่สมบูรณ์ (Incomplete)
IP	ยังไม่ประเมินผลการเรียนในภาคการศึกษานั้น (In progress)

อ.พ.ว.

ข้อ ๒๓ อาจารย์ผู้รับผิดชอบรายวิชาอาจพิจารณาให้ผลการเรียนสัญลักษณ์ I ได้ หากมีเหตุดังต่อไปนี้

(๑) นิสิตขาดสอบโดยมีเหตุอันควร และได้รับอนุมัติจากคณบดี

(๒) นิสิตปฏิบัติงานหรือฝึกงานในรายวิชานั้นยังไม่สมบูรณ์ อาจารย์ผู้รับผิดชอบรายวิชา หัวหน้าภาควิชา หัวหน้าสาขาหรือคณะกรรมการบริหารหลักสูตรเห็นสมควรให้รอผลการเรียน

นิสิตที่ได้ผลการเรียนสัญลักษณ์ I จะต้องดำเนินการแก้สัญลักษณ์ I ให้เสร็จสิ้นภายในสี่สัปดาห์ นับจากวันเปิดภาคการศึกษาถัดไป หากพ้นกำหนดระยะเวลาดังกล่าว มหาวิทยาลัยจะเปลี่ยนสัญลักษณ์ I เป็นผลการเรียน ระดับชั้น E ต่อไป

ข้อ ๒๔ อาจารย์ผู้รับผิดชอบรายวิชาอาจพิจารณาให้ผลการเรียนสัญลักษณ์ IP ได้ สำหรับรายวิชาที่มีการเรียนการสอนแบบปฏิบัติการที่ต่อเนื่องกันสองภาคการศึกษา

ข้อ ๒๕ นิสิตจะได้รับสัญลักษณ์ W ในกรณีดังต่อไปนี้

(๑) นิสิตได้รับอนุมัติให้ถอนการลงทะเบียนเรียนรายวิชานั้น

(๒) นิสิตถูกส่งโทษให้พักการเรียนในภาคการศึกษานั้น

(๓) นิสิตได้รับอนุมัติจากรองอธิการบดีฝ่ายวิชาการให้เปลี่ยนจากสัญลักษณ์ I โดยมีเหตุอันควร

ข้อ ๒๖ นิสิตสามารถอุทธรณ์ผลการเรียนได้ โดยยื่นหนังสือต่อคณบดีที่รายวิชานั้นสังกัดอยู่ ภายใน ๓๐ วัน นับจากวันที่ประกาศผลการเรียน และให้คณบดีพิจารณาอุทธรณ์ให้เสร็จสิ้น ภายใน ๓๐ วัน นับจากวันที่ได้รับหนังสืออุทธรณ์

ข้อ ๒๗ นิสิตที่ได้ผลการเรียนระดับชั้น E ในรายวิชาหรือชุดวิชาบังคับใด จะต้องลงทะเบียนเรียนซ้ำในรายวิชาหรือชุดวิชานั้น

นิสิตที่ได้ผลการเรียนระดับชั้น D+ หรือ D ในรายวิชาหรือชุดวิชาใด จะลงทะเบียนเรียนซ้ำในรายวิชาหรือชุดวิชานั้นก็ได้

ข้อ ๒๘ นิสิตที่ได้ผลการเรียนระดับชั้น E ในรายวิชาบังคับใด อาจยื่นคำร้องขอเรียนรายวิชาอื่นที่มีคำอธิบายรายวิชาและผลลัพธ์การเรียนรู้ใกล้เคียงกันได้ โดยได้รับการอนุมัติจากคณบดี

ข้อ ๒๙ การนับจำนวนหน่วยกิตเพื่อใช้ในการคำนวณหาค่าระดับชั้นเฉลี่ย ให้นับเฉพาะรายวิชาที่มีการประเมินผลการเรียนเป็นระดับชั้น

การนับจำนวนหน่วยกิตสะสมเพื่อให้ครบตามจำนวนที่กำหนดในหลักสูตร ให้นับเฉพาะหน่วยกิตของรายวิชาที่สอบได้ตั้งแต่ระดับชั้น D ขึ้นไปเท่านั้น

ข้อ ๓๐ ค่าระดับชั้นเฉลี่ยรายภาคการศึกษาให้คำนวณจากผลการเรียนในภาคการศึกษานั้น โดยเอาผลรวมของผลคูณระหว่างจำนวนหน่วยกิตกับค่าระดับชั้นของแต่ละรายวิชาเป็นตัวตั้งหารด้วยจำนวนหน่วยกิตรวมของภาคการศึกษานั้น

ค่าระดับชั้นเฉลี่ยสะสมให้คำนวณจากผลการเรียนของนิสิตตั้งแต่เริ่มเข้าเรียนจนถึงภาคการศึกษาสุดท้ายที่นิสิตลงทะเบียนเรียน โดยเอาผลรวมของผลคูณระหว่างจำนวนหน่วยกิตกับค่าระดับชั้นของแต่ละรายวิชาที่เรียนทั้งหมดหารด้วยจำนวนหน่วยกิตรวมทั้งหมด

ค่าระดับชั้นเฉลี่ยรายภาคการศึกษาและค่าระดับชั้นเฉลี่ยสะสมให้แสดงเป็นทศนิยมสองตำแหน่ง

๒๓/

ข้อ ๓๑ ในกรณีที่นิสิตลงทะเบียนเรียนรายวิชาใดมากกว่าหนึ่งครั้ง หรือเทียบโอนรายวิชาจากสถาบัน หรือหน่วยงานอื่น ให้นำค่าระดับชั้นและหน่วยกิตของรายวิชานั้นที่มีค่าสูงสุดไปใช้ในการคำนวณหาค่าระดับชั้นเฉลี่ยสะสม

หมวด ๔

สภาพรอฟินิจ การลาพักการเรียน การลาออก การคัดชื่อออก และการพ้นสภาพนิสิต

ข้อ ๓๒ การพิจารณาระดับชั้นเฉลี่ยเพื่อกำหนดสภาพรอฟินิจหรือเพื่อการคัดชื่อออก ให้ดำเนินการเมื่อนิสิตมีผลการเรียนตั้งแต่สองภาคการศึกษาขึ้นไป

ข้อ ๓๓ นิสิตจะอยู่ในสภาพรอฟินิจในกรณีดังต่อไปนี้

- (๑) มีค่าระดับชั้นเฉลี่ยสะสมระหว่าง ๑.๕๐ - ๑.๗๔
- (๒) มีค่าระดับชั้นเฉลี่ยสะสมระหว่าง ๑.๗๕ - ๑.๙๙

ข้อ ๓๔ นิสิตที่ประสงค์จะลาพักการเรียนให้ยื่นคำร้องและชำระเงินค่าลาพักการเรียน โดยให้คณบดี เป็นผู้พิจารณาอนุมัติการลาพักการเรียน ครั้งละหนึ่งภาคการศึกษา ทั้งนี้ หากนิสิตมีความจำเป็นที่จะต้องขอ ลาพักการเรียนต่อไปอีก ให้ยื่นคำร้องและชำระเงินค่าลาพักการเรียนใหม่เป็นรายครั้งไป

นิสิตที่ได้รับโทษทางวินัยให้ลงโทษพักการเรียนตามประกาศมหาวิทยาลัยศรีนครินทรวิโรฒ ว่าด้วยการทุจริตในการสอบของนิสิตปริญญาตรี ต้องชำระเงินค่าลาพักการเรียน เช่นเดียวกับการลาพักการเรียนตามวรรคหนึ่ง ให้นับระยะเวลาที่นิสิตลาพักการเรียนรวมอยู่ในระยะเวลาการศึกษาด้วย

ข้อ ๓๕ นิสิตที่ประสงค์จะลาออกจากมหาวิทยาลัย ให้ยื่นคำร้องโดยให้คณบดีเป็นผู้พิจารณาอนุมัติการลาออก

ข้อ ๓๖ นิสิตจะถูกคัดชื่อออกจากมหาวิทยาลัย ในกรณีดังต่อไปนี้

- (๑) นิสิตไม่ลงทะเบียนเรียนในภาคการศึกษาแรกที่ขึ้นทะเบียนเป็นนิสิตใหม่ เว้นแต่นิสิตได้รับอนุมัติการลาพักการเรียน ตามข้อ ๙ และ ข้อ ๓๔
- (๒) นิสิตไม่ชำระเงินค่าลาพักการเรียน
- (๓) นิสิตขาดคุณสมบัติตามข้อ ๕
- (๔) นิสิตมีค่าระดับชั้นเฉลี่ยสะสมต่ำกว่า ๑.๕๐ เมื่อสิ้นภาคเรียนที่สองที่มีผลการเรียน
- (๕) นิสิตอยู่ในสภาพรอฟินิจตามข้อ ๓๓ (๑) เป็นเวลาสองภาคการศึกษาต่อเนื่องกัน
- (๖) นิสิตอยู่ในสภาพรอฟินิจตามข้อ ๓๓ (๑) หรือ (๒) เป็นเวลาที่ภาคการศึกษาต่อเนื่องกัน
- (๗) นิสิตไม่สามารถสำเร็จการศึกษาภายในกำหนดระยะเวลาการศึกษาตามหลักสูตร หรือได้ค่าระดับชั้นเฉลี่ยสะสมต่ำกว่า ๒.๐๐
- (๘) นิสิตได้รับโทษทางวินัยให้ลงโทษพ้นสภาพการเป็นนิสิตตามข้อบังคับมหาวิทยาลัยศรีนครินทรวิโรฒ ว่าด้วยกิจการและวินัยนิสิตมหาวิทยาลัยศรีนครินทรวิโรฒ และประกาศมหาวิทยาลัยศรีนครินทรวิโรฒ ว่าด้วยการทุจริตในการสอบของนิสิตปริญญาตรี
- (๙) นิสิตถึงแก่กรรม

๑๗๖

ข้อ ๓๗ นิสิตจะพ้นสภาพจากการเป็นนิสิต ในกรณีดังต่อไปนี้

- (๑) นิสิตสำเร็จการศึกษาตามหลักสูตรและได้รับอนุมัติปริญญาตามข้อ ๔๗
- (๒) นิสิตได้รับอนุมัติจากคณบดีให้ลาออกตามข้อ ๓๕
- (๓) นิสิตถูกตัดชื่อออกจากมหาวิทยาลัยตามข้อ ๓๖

หมวด ๕

การเปลี่ยนสถานภาพนิสิตและการโอนหน่วยกิต

ข้อ ๓๘ ในกรณีที่นิสิตพ้นสภาพจากการเป็นนิสิต โดยไม่ใช่เหตุตามข้อ ๓๖ (๑) (๓) หรือ (๔) ให้โอนผลการเรียนของนิสิตไปยังคลังหน่วยกิตของมหาวิทยาลัยตามข้อบังคับมหาวิทยาลัยศรีนครินทรวิโรฒ ว่าด้วยการจัดการศึกษาตลอดชีวิต หรือข้อบังคับมหาวิทยาลัยศรีนครินทรวิโรฒ ว่าด้วยระบบคลังหน่วยกิตมหาวิทยาลัยศรีนครินทรวิโรฒ หรือข้อบังคับมหาวิทยาลัยศรีนครินทรวิโรฒ ว่าด้วยหลักเกณฑ์และวิธีการเทียบโอนหน่วยกิตและผลการเรียน

ข้อ ๓๙ นิสิตที่ประสงค์จะย้ายสาขาวิชาหรือวิชาเอก ให้ยื่นคำร้องในการขอย้ายสาขาวิชาหรือวิชาเอก ไม่น้อยกว่าสามสิบวันก่อนการลงทะเบียนเรียนในภาคการศึกษาที่ประสงค์จะย้าย โดยได้รับอนุมัติจากคณบดีที่เกี่ยวข้อง ภายได้หลักเกณฑ์ของสาขาวิชาหรือวิชาเอกนั้น ๆ และชำระเงินค่าย้ายสาขาวิชาหรือวิชาเอกให้เรียบร้อยแล้ว

นิสิตที่ประสงค์จะย้ายสาขาวิชาหรือวิชาเอกตามวรรคหนึ่งจะต้องลงทะเบียนเรียนในสาขาวิชาหรือวิชาเอกเดิมมาแล้วไม่น้อยกว่าสองภาคการศึกษา และต้องลงทะเบียนเรียนในสาขาวิชาหรือวิชาเอกที่เปลี่ยนใหม่ไม่น้อยกว่าสองภาคการศึกษาก่อนสำเร็จการศึกษา

ข้อ ๔๐ ผลการเรียนรายวิชาต่าง ๆ ของนิสิตก่อนย้ายสาขาวิชาหรือวิชาเอกที่สอดคล้องกับโครงสร้างหลักสูตรของสาขาวิชาหรือวิชาเอกที่ย้ายเข้าเรียนใหม่ ให้นำมาคำนวณเป็นค่าระดับชั้นเฉลี่ยสะสมภายหลังการย้ายสาขาวิชาหรือวิชาเอกด้วย

การนับระยะเวลาการศึกษาของนิสิตที่ย้ายสาขาวิชาหรือวิชาเอก ให้เริ่มนับตั้งแต่ภาคเรียนแรกของสาขาวิชาหรือวิชาเอกที่นิสิตเข้าเรียน

ข้อ ๔๑ ผู้ที่พ้นสภาพจากการเป็นนิสิตเพราะถูกตัดชื่อออก ตามข้อ ๓๖ (๒) อาจแจ้งความประสงค์ขอคืนสภาพนิสิตได้ โดยหลักเกณฑ์และวิธีการให้เป็นไปตามประกาศมหาวิทยาลัยศรีนครินทรวิโรฒ ว่าด้วยหลักเกณฑ์การขอคืนสภาพนิสิต

ข้อ ๔๒ ในกรณีที่นิสิตประสงค์จะลงทะเบียนในรายวิชาหนึ่งในภาคการศึกษาใด แต่รายวิชานั้นไม่จัดการเรียนการสอนในภาคการศึกษานั้น นิสิตอาจแจ้งความประสงค์ขอลงทะเบียนเรียนรายวิชาที่มีเนื้อหาสาระครอบคลุม ไม่น้อยกว่าสามในสี่ส่วนของรายวิชาในสถาบันอุดมศึกษาอื่นในประเทศต่อคณบดี โดยความเห็นชอบของหัวหน้าภาควิชา หรือ หัวหน้าสาขาวิชา หรือคณะกรรมการบริหารหลักสูตรก่อนการลงทะเบียนเรียนรายวิชานั้นในสถาบันอุดมศึกษาอื่นในประเทศ

ผลการเรียนที่นิสิตได้รับจากการลงทะเบียนตามวรรคหนึ่งจะถูกนำไปเทียบโอนรายวิชาตามหลักเกณฑ์ในข้อบังคับมหาวิทยาลัยศรีนครินทรวิโรฒ ว่าด้วยหลักเกณฑ์และวิธีการเทียบโอนหน่วยกิตและผลการเรียน

อพร

ข้อ ๔๓ นิสิตหรือนักศึกษาที่กำลังศึกษาอยู่ในสถาบันอุดมศึกษาอื่นทั้งในและต่างประเทศ โดยได้ศึกษาในสถาบันอุดมศึกษานั้นมาแล้วไม่น้อยกว่าสองภาคการศึกษา และมีค่าระดับชั้นเฉลี่ยสะสมถึงภาคการศึกษาสุดท้ายไม่ต่ำกว่า ๒.๕๐ อาจแจ้งความประสงค์ขอย้ายเข้าศึกษาในหลักสูตรที่เปิดสอนในมหาวิทยาลัยต่อคนบติได้ โดยความเห็นชอบของหัวหน้าภาควิชา หรือ หัวหน้าสาขาวิชา หรือคณะกรรมการบริหารหลักสูตร ไม่น้อยกว่าสามสิบวันก่อนการลงทะเบียนเรียนในภาคการศึกษาที่ประสงค์จะย้าย

นิสิตที่ย้ายเข้าศึกษาตามวรรคหนึ่งต้องศึกษาในหลักสูตรของมหาวิทยาลัยเป็นระยะเวลาไม่น้อยกว่าสองภาคการศึกษา และไม่เกินสองเท่าของจำนวนปีที่กำหนดไว้ในหลักสูตร โดยต้องลงทะเบียนเรียนรายวิชาไม่น้อยกว่าหนึ่งในสี่ของจำนวนหน่วยกิตรวมของหลักสูตร จึงจะมีสิทธิสำเร็จการศึกษา

ข้อ ๔๔ การขอเทียบรายวิชาและโอนหน่วยกิตให้เป็นไปตามข้อบังคับมหาวิทยาลัยศรีนครินทรวิโรฒ ว่าด้วยหลักเกณฑ์และวิธีการเทียบโอนหน่วยกิตและผลการเรียน

หมวด ๖

งานหรือผลงานอันเป็นทรัพย์สินทางปัญญา

ข้อ ๔๕ บรรดางานหรือผลงานอันเข้าลักษณะใดลักษณะหนึ่ง ได้แก่ ลิขสิทธิ์ สิทธิบัตร ความลับทางการค้า เครื่องหมายการค้า สิ่งประดิษฐ์ทางภูมิศาสตร์ แบบผังภูมิของวงจรรวม ภูมิปัญญาท้องถิ่น การคุ้มครองพันธุ์พืช หรืองานหรือผลงานอื่นที่กรมทรัพย์สินทางปัญญาได้ประกาศกำหนด ที่เกิดจากการทำโครงการ การศึกษาอิสระ ภาคนิพนธ์ หรือหัวข้อศึกษาเฉพาะด้วยทุนหรือทรัพยากรส่วนตัวของนิสิต ให้นับเป็นส่วนหนึ่งของการศึกษาระดับปริญญาตรี และให้นิสิตและมหาวิทยาลัยเป็นเจ้าของร่วมกันในลิขสิทธิ์หรือทรัพย์สินทางปัญญาดังกล่าว เว้นแต่จะมีข้อตกลงเป็นลายลักษณ์อักษรเป็นอย่างอื่น

กรณีโครงการ การศึกษาอิสระ ภาคนิพนธ์ หรือหัวข้อศึกษาเฉพาะ ที่ใช้ทุนหรือทรัพยากรจากเงินรายได้ของมหาวิทยาลัยซึ่งไม่ใช่เงินที่ได้รับจัดสรรจากกฎหมายว่าด้วยงบประมาณรายจ่าย หรือทุนสนับสนุนการวิจัย และนวัตกรรมตามกฎหมายว่าด้วยการส่งเสริมการใช้ประโยชน์ผลงานวิจัยและนวัตกรรม ความเป็นเจ้าของในลิขสิทธิ์หรือทรัพย์สินทางปัญญาให้เป็นไปตามที่กำหนดในสัญญาให้ทุน

กรณีโครงการ การศึกษาอิสระ ภาคนิพนธ์ หรือหัวข้อศึกษาเฉพาะ ที่ใช้ทุนหรือทรัพยากรจากหน่วยงานอื่น ให้นิสิตขออนุญาตจากหน่วยงานนั้นและเอกสารการได้รับอนุญาตเป็นลายลักษณ์อักษรให้แก่คณะกรรมการบริหารหลักสูตร ทั้งนี้ผลงานที่เกิดขึ้นให้ถือว่าเป็นลิขสิทธิ์หรือทรัพย์สินทางปัญญาของมหาวิทยาลัย เว้นแต่จะมีข้อตกลงเป็นลายลักษณ์อักษรเป็นอย่างอื่น

การจัดแบ่งสิทธิประโยชน์ระหว่างนิสิตและมหาวิทยาลัย ให้เป็นไปตามที่มหาวิทยาลัยกำหนด

๐๖๖

หมวด ๗

การขอรับปริญญาและการให้ปริญญา

ข้อ ๔๖ นิสิตที่คาดว่าจะสำเร็จการศึกษาในภาคการศึกษาใด ให้แสดงความจำนงขอรับปริญญาต่อมหาวิทยาลัยตามวันและเวลาที่มหาวิทยาลัยกำหนด

ข้อ ๔๗ สภาวิชาการจะพิจารณารายชื่อ นิสิตตามข้อ ๔๖ แล้วเสนอชื่อต่อสภามหาวิทยาลัยเพื่ออนุมัติปริญญาบัณฑิตหรือปริญญาบัณฑิตเกียรตินิยมตามหลักเกณฑ์ดังต่อไปนี้

(๑) คุณสมบัติของผู้มีสิทธิได้รับปริญญาบัณฑิต

(ก) สอบได้จำนวนหน่วยกิตครบและบรรลุผลสัมฤทธิ์การเรียนรู้ของหลักสูตร

(ข) ได้รับการประเมินผล S ในรายวิชาที่ไม่นับหน่วยกิต หรือการประเมินรวบยอดสำหรับหลักสูตรที่มีการกำหนดไว้

(ค) สอบผ่านเกณฑ์ตามประกาศมหาวิทยาลัยศรีนครินทรวิโรฒ ว่าด้วยการยกระดับมาตรฐานภาษาอังกฤษของนิสิตระดับปริญญาตรี มหาวิทยาลัยศรีนครินทรวิโรฒ

(ง) เข้าร่วมกิจกรรมครบตามหลักเกณฑ์ภายใต้ประกาศมหาวิทยาลัยศรีนครินทรวิโรฒ ว่าด้วยการเข้าร่วมกิจกรรมตามหลักสูตรมหาวิทยาลัยศรีนครินทรวิโรฒ ว่าด้วยการศึกษาระดับปริญญาตรี

(จ) ได้ค่าระดับชั้นเฉลี่ยสะสมไม่ต่ำกว่า ๒.๐๐

(๒) คุณสมบัติของผู้มีสิทธิได้รับปริญญาบัณฑิตเกียรตินิยมอันดับสอง

(ก) มีคุณสมบัติครบตามข้อ (๑) (ข) (ค) และ (ง)

(ข) มีระยะเวลาเรียนไม่เกินจำนวนภาคการศึกษาที่กำหนดไว้ในหลักสูตร ทั้งนี้ ไม่นับภาคการศึกษาที่ได้รับอนุมัติให้ลาพักการเรียน

(ค) ได้ค่าระดับชั้นเฉลี่ยสะสมตั้งแต่ ๓.๒๕ ขึ้นไป

(ง) มีผลการเรียนในรายวิชาที่ใช้ระบบค่าระดับชั้นตั้งแต่ระดับชั้น C ขึ้นไป

(๓) คุณสมบัติของผู้มีสิทธิได้รับปริญญาบัณฑิตเกียรตินิยมอันดับหนึ่ง

(ก) มีคุณสมบัติครบตามข้อ (๑) (ข) (ค) และ (ง)

(ข) มีระยะเวลาเรียนไม่เกินจำนวนภาคการศึกษาที่กำหนดไว้ในหลักสูตร ทั้งนี้ ไม่นับภาคการศึกษาที่ได้รับอนุมัติให้ลาพักการเรียน

(ค) ได้ค่าระดับชั้นเฉลี่ยสะสมตั้งแต่ ๓.๖๐ ขึ้นไป

(ง) มีผลการเรียนในรายวิชาที่ใช้ระบบค่าระดับชั้นตั้งแต่ระดับชั้น C ขึ้นไป

อพร -

หมวด ๘
การอุทธรณ์

ข้อ ๔๘ นิสิตที่เห็นว่าตนไม่ได้รับความเป็นธรรมจากการดำเนินการใดภายใต้ข้อบังคับนี้ที่ไม่ใช่การดำเนินการของอธิการบดี สภาวิชาการ หรือสภามหาวิทยาลัย ให้มีสิทธิอุทธรณ์ต่อคณะกรรมการการศึกษาระดับปริญญาตรีผ่านคณบดีคณะที่นิสิตสังกัด ภายใน ๑๕ วันนับแต่วันที่ตนได้รับแจ้งการดำเนินการดังกล่าว ทั้งนี้ การอุทธรณ์ต้องทำเป็นหนังสือโดยระบุข้อโต้แย้งทางวิชาการ ข้อเท็จจริง หรือข้อบังคับ ระเบียบ ประกาศที่เกี่ยวข้องด้วย

เมื่อคณะกรรมการการศึกษาระดับปริญญาตรีได้รับคำอุทธรณ์ตามวรรคหนึ่ง ให้พิจารณาคำอุทธรณ์และแจ้งผู้อุทธรณ์โดยไม่ชักช้า แต่ต้องไม่เกิน ๓๐ วันนับแต่วันที่ได้รับอุทธรณ์ ในกรณีที่คณะกรรมการการศึกษาระดับปริญญาตรีเห็นด้วยกับคำอุทธรณ์ไม่ว่าทั้งหมดหรือบางส่วนก็ให้ดำเนินการเปลี่ยนแปลงการดำเนินการตามความเห็นของคณะกรรมการการศึกษาระดับปริญญาตรี แต่ถ้าไม่เห็นด้วยกับคำอุทธรณ์ไม่ว่าทั้งหมดหรือบางส่วนก็ให้เร่งรายงานความเห็นพร้อมเหตุผลไปยังผู้อุทธรณ์ ถ้ามีเหตุจำเป็นไม่อาจพิจารณาให้แล้วเสร็จภายในระยะเวลาดังกล่าว ให้คณะกรรมการการศึกษาระดับปริญญาตรีมีหนังสือแจ้งให้ผู้อุทธรณ์ทราบก่อนครบกำหนดเวลาดังกล่าว ในกรณี ให้ขยายระยะเวลาพิจารณาอุทธรณ์ออกไปได้ไม่เกิน ๓๐ วัน นับแต่วันที่ครบกำหนดเวลาดังกล่าว ทั้งนี้ ผลการพิจารณาของคณะกรรมการการศึกษาระดับปริญญาตรีเป็นเช่นใด ให้ปฏิบัติตามนั้น และให้ถือเป็นที่สุด

ข้อ ๔๙ เพื่อให้การดำเนินการตามข้อบังคับนี้เป็นไปด้วยความเรียบร้อย อธิการบดีอาจออกประกาศกำหนดวิธีปฏิบัติในรายละเอียดเพิ่มเติมได้โดยที่ไม่ขัดหรือแย้งกับข้อบังคับนี้

การดำเนินการใด ๆ ที่ไม่ได้กำหนดไว้ในข้อบังคับนี้ และไม่มีข้อบังคับ ประกาศ หรือระเบียบอื่นใดกำหนดไว้ ให้เสนอต่อสภาวิชาการและสภามหาวิทยาลัยเป็นกรณีไป

ข้อ ๕๐ การตีความหรือวินิจฉัยปัญหาตามข้อบังคับนี้ ให้สภามหาวิทยาลัยเป็นผู้ตีความหรือวินิจฉัยเมื่อสภามหาวิทยาลัยมีมติเป็นประการใด ให้ถือปฏิบัติไปตามนั้นและให้ถือเป็นที่สุด

ข้อ ๕๑ นิสิตที่เข้าศึกษาใหม่ในมหาวิทยาลัยก่อนวันที่ข้อบังคับนี้มีผลบังคับใช้ ให้อยู่ภายใต้ข้อบังคับมหาวิทยาลัยศรีนครินทรวิโรฒ ว่าด้วยการศึกษาระดับปริญญาตรีที่มีผลบังคับใช้อยู่ ณ วันที่นิสิตผู้นั้นเข้าศึกษา

การดำเนินการใดที่เกิดขึ้นก่อนวันที่ข้อบังคับนี้มีผลใช้บังคับ และยังคงดำเนินการไม่แล้วเสร็จในขณะที่ข้อบังคับนี้มีผลใช้บังคับ ให้ดำเนินการหรือปฏิบัติการต่อไปตามข้อบังคับที่ใช้บังคับอยู่ก่อนวันที่ข้อบังคับนี้มีผลใช้บังคับจนกว่าจะดำเนินการนั้นจะแล้วเสร็จ

ข้อ ๕๒ ให้อธิการบดีรักษาการตามข้อบังคับนี้

ประกาศ ณ วันที่ ๓๑ สิงหาคม พ.ศ. ๒๕๖๖

อพร -

(ศาสตราจารย์ ดร.วิจิตร ศรีสอ้าน)

นายกสภามหาวิทยาลัยศรีนครินทรวิโรฒ

ภาคผนวก ข ใบคำร้องขอย้ายคณะ (กบ.115)

คำร้องขอย้ายคณะ

(โปรดเขียนให้ชัดเจน อ่านง่าย ครบถ้วนถูกต้องทุกรายการ)

คำร้องที่...../..... เขียนที่.....
 (สำหรับเจ้าหน้าที่) วันที่ 30/7/63

เรื่อง ขอย้ายคณะ
 เรียน คณะบดีคณะ.....
 ข้าพเจ้า.....
 นิสิตปริญญาตรี ภาคปกติ เลขประจำตัว..... ภาคสมทบ เลขประจำตัว.....
 คณะ..... ชั้นปีที่..... วิชาเอก..... วิชาโท.....

สถานที่ติดต่อกลับ (ถ้าหากมีปัญหาในการดำเนินการ).....
 โทรศัพท์..... โทรศัพท์มือถือ.....

มีความประสงค์ขอย้ายไปศึกษาคณะ..... วิชาเอก.....
 เหตุผล.....

ขอแสดงความนับถือ

(ลงชื่อ)..... (ผู้ยื่นคำร้อง)

อาจารย์ที่ปรึกษา หัวหน้าภาควิชาและคณะบดี (คณะเดิม)	หัวหน้าภาควิชาและคณะบดี (คณะใหม่)
๑. ความเห็นอาจารย์ที่ปรึกษา (คณะเดิม) เห็นสมควรย้ายจาก..... (อาจารย์ที่ปรึกษา) วันที่ 30.7.63	๔. เรียน คณะบดีคณะ..... (หัวหน้าภาควิชา)* วันที่.....
๒. เรียน คณะบดีคณะ..... เห็นชอบ (หัวหน้าภาควิชา)* วันที่ 30 ก.ค. 2563	๕. คำสั่งคณะบดี (คณะใหม่) คณะบดีคณะ..... วันที่.....
๓. คำสั่งคณะบดี (คณะเดิม) อนันต์ คณะบดีคณะ..... วันที่ 30 ก.ค. 2563	๖. เจ้าหน้าที่ทะเบียน (กองบริการการศึกษา) <input type="checkbox"/> นิสิตได้ชำระเงินค่าย้ายคณะเรียบร้อยแล้ว ตามใบเสร็จเลขที่..... และได้เปลี่ยนแปลงข้อมูลนิตินิตเป็น กลุ่มผู้เรียน..... วิชาเอก..... วุฒิ..... รหัสชำระเงิน..... อาจารย์ที่ปรึกษาใหม่..... รหัสหลักสูตรวิชาเอก..... คณะที่ได้จัดสรรเงิน..... ลงชื่อ..... วันที่.....

*หากคณะ ไม่มีภาควิชาให้เจ้าหน้าที่กองบริการการศึกษานำใบย้ายวิชาการของคณะเป็นผู้เสนอเรื่องแทนในช่องหัวหน้าภาควิชา
 วันที่ 30 กรกฎาคม 2563

คำร้องขอย้ายคณะ

ใช้สำหรับ

ขอย้ายคณะ (ต้องใช้ควบคู่กับคำร้องขอย้ายวิชาเอก) โดยนิติจะเขียนคำร้องขอย้ายคณะได้ ต้องเรียนมาแล้วอย่างน้อย 2 ภาคเรียน และดำเนินการติดต่อย้ายคณะและได้รับอนุมัติก่อน จึงเขียนคำร้องย้ายคณะและคำร้องย้ายวิชาเอก

ขั้นตอนการดำเนินการ

1. นิติกรออกข้อความตามใบคำร้องให้ครบถ้วน
2. ให้**อาจารย์ที่ปรึกษา** (คณะเดิม) ลงความเห็นในใบคำร้อง
3. ขึ้นคำร้องที่ภาควิชาเดิมที่นิติสังกัดเพื่อเสนอ**หัวหน้าภาควิชาเดิม**ลงความเห็นในใบคำร้อง
4. ขึ้นคำร้องที่สำนักงานคณะที่นิติสังกัดเพื่อเสนอ**คณบดีคณะเดิม**ลงนาม
5. เมื่อเรื่องอนุมัติจากคณะเดิมแล้ว ขึ้นคำร้องที่ภาควิชาใหม่ที่ต้องการย้ายไปเพื่อเสนอ**หัวหน้าภาควิชา**

ใหม่ลงความเห็นในใบคำร้อง

6. ขึ้นคำร้องที่สำนักงานคณะใหม่ที่นิติต้องการย้ายไปเพื่อเสนอ**คณบดีคณะใหม่**ลงนาม
7. เมื่อเรื่องอนุมัติแล้ว คณะส่งให้กองบริการการศึกษาเพื่อดำเนินการต่อไป

8. ภายหลังจากคณะส่งให้กองบริการการศึกษา ประมาณ 7 วัน ให้นิติมารับคำร้องที่กองบริการการศึกษาเพื่อชำระเงินค่าธรรมเนียมการย้ายคณะ/วิชาเอก (ย้ายคณะ 200 บาท และย้ายวิชาเอก 200 บาท) ที่กองคลัง

9. นำคำร้องกลับมาขึ้นที่กองบริการการศึกษาเพื่อบันทึกย้ายคณะ/วิชาเอกในระบบคอมพิวเตอร์ต่อไป
10. นิติสามารถตรวจสอบข้อมูลนิติได้ที่ <http://supreme.swu.ac.th>

****นิติต้องกรณ้นำคำร้องไปยื่นได้ที่งานทะเบียนนิติ องค์กรฯ ชั้น 1 อาคารอำนวยการ มศว องค์กรฯ****

ภาคผนวก ค หนังสือขอความอนุเคราะห์ดำเนินการย้ายคณะ



สำเนา

บันทึกข้อความ

ส่วนงาน คณะเศรษฐศาสตร์ มหาวิทยาลัยศรีนครินทรวิโรฒ โทร. 15550

ที่ อว 8716.1/628

วันที่ 20 กรกฎาคม 2563

เรื่อง ขอความอนุเคราะห์ดำเนินการย้ายคณะ

เรียน คณบดีคณะสังคมศาสตร์

ด้วย [redacted] รหัสนิสิต [redacted] นิสิตหลักสูตรเศรษฐศาสตร์บัณฑิต มีความประสงค์ขอย้ายคณะ ไปศึกษาที่คณะสังคมศาสตร์ หลักสูตรนิติศาสตร์บัณฑิต โดยนิสิตได้ผ่านเกณฑ์การพิจารณาของคณะสังคมศาสตร์ ตามประกาศ ระเบียบคณะสังคมศาสตร์ มหาวิทยาลัยศรีนครินทรวิโรฒ ว่าด้วยการรับนิสิต ระดับปริญญาตรี ย้ายเข้าสังกัดการศึกษาในคณะสังคมศาสตร์ เป็นที่เรียบร้อยแล้ว

ในการนี้ คณะเศรษฐศาสตร์ จึงขอส่งคำร้องขอความอนุเคราะห์ดำเนินการย้ายคณะ ของ [redacted] โดยมีรายละเอียดดังเอกสารแนบ

จึงเรียนมาเพื่อโปรดพิจารณา

([redacted])

คณบดีคณะเศรษฐศาสตร์



มหาวิทยาลัยศรีนครินทรวิโรฒ

114 สุขุมวิท 23 กรุงเทพมหานคร 10110

ใบแสดงผลการเรียนรู้

เลขประจำตัวนิสิต :
วันเกิด :
วันที่รับเข้าศึกษา :
วันที่สำเร็จการศึกษา :

ชื่อ :
คณะ : คณะเศรษฐศาสตร์
วุฒิการศึกษา : เศรษฐศาสตรบัณฑิต (ศ.บ.)
สาขาวิชา : เศรษฐศาสตร์

หน้า 1 จาก 1

วุฒิก่อนเข้าศึกษา : มัธยมศึกษา ปีที่ 6
หมายเหตุ :

รายวิชา	หน่วยกิต	ระดับชั้น	รายวิชา	หน่วยกิต	ระดับชั้น
ภาคต้น ปีการศึกษา 2561					
ศศฐ 100	หลักเศรษฐศาสตร์	3	ศศฐ 371	เศรษฐศาสตร์การจัดการ	3
ศศฐ 111	คณิตเศรษฐศาสตร์ I	3	มศว 261	พลเมืองวิวัฒน์	3
มศว 121	ภาษาอังกฤษเพื่อประสิทธิภาพ	3	ค่าระดับชั้นเฉลี่ยประจำภาค	หน่วยกิตที่ได้	
	การสื่อสาร 1		ค่าระดับชั้นเฉลี่ยสะสม	หน่วยกิตสะสม	
มศว 132	สมรรถภาพส่วนบุคคล	1	----- ยังไม่สำเร็จการศึกษา -----		
มศว 141	ชีวิตในโลกดิจิทัล	3			
มศว 151	การศึกษาทั่วไปเพื่อพัฒนามนุษย์	3			
	ค่าระดับชั้นเฉลี่ยประจำภาค	หน่วยกิตที่ได้			
	ค่าระดับชั้นเฉลี่ยสะสม	หน่วยกิตสะสม			
ภาคปลาย ปีการศึกษา 2561					
ศศฐ 101	เศรษฐศาสตร์จุลภาคเบื้องต้น	3			
ศศฐ 112	สถิติสำหรับนักเศรษฐศาสตร์	3			
จค 353	จิตวิทยาการสื่อสาร	3			
มศว 111	ภาษาไทยเพื่อการสื่อสาร	3			
มศว 122	ภาษาอังกฤษเพื่อประสิทธิภาพ	3			
	การสื่อสาร 2				
มศว 133	การวิงหยาเพื่อสุขภาพ	1			
มศว 161	มนุษย์ในสังคมแห่งการเรียนรู้	2			
	ค่าระดับชั้นเฉลี่ยประจำภาค	หน่วยกิตที่ได้			
	ค่าระดับชั้นเฉลี่ยสะสม	หน่วยกิตสะสม			
ภาคต้น ปีการศึกษา 2562					
ศศฐ 111	คณิตเศรษฐศาสตร์ I	3			
ศศฐ 202	เศรษฐศาสตร์มหภาคเบื้องต้น	3			
ศศฐ 321	เศรษฐศาสตร์การพัฒนา	3			
ศศฐ 331	เศรษฐศาสตร์ทรัพยากรมนุษย์	3			
ศศฐ 361	เศรษฐศาสตร์อุตสาหกรรม	3			
มศว 244	วิทยาศาสตร์เพื่อชีวิตและสิ่งแวดล้อมที่ดี	3			
	ค่าระดับชั้นเฉลี่ยประจำภาค	หน่วยกิตที่ได้			
	ค่าระดับชั้นเฉลี่ยสะสม	หน่วยกิตสะสม			
ภาคปลาย ปีการศึกษา 2562					
ศศฐ 201	เศรษฐศาสตร์จุลภาคขั้นกลาง	4			
ศศฐ 203	เศรษฐกิจไทย	3			
ศศฐ 341	การเงินการธนาคาร	3			

(นายบัญชา นิมประเสริฐ)
นายทะเบียน

การประเมินผลการศึกษา

ระดับชั้น	ค่าระดับชั้น	ความหมาย	ระดับชั้น	ความหมาย
A	4.0	ดีเยี่ยม	AU	การเรียนเป็นพิเศษโดยไม่นับหน่วยกิต
B+	3.5	ดีมาก	W	การงดเรียนโดยได้รับอนุมัติ
B	3.0	ดี	S	ผลการเรียน/การปฏิบัติ/ฝึกงาน/เป็นที่พอใจ
C+	2.5	ดีพอใช้	U	ผลการเรียน/การปฏิบัติ/ฝึกงาน/ไม่เป็นที่พอใจ
C	2.0	พอใช้	PD	ผ่านอย่างยอดเยี่ยม
D+	1.5	อ่อน	G	ดี
D	1.0	อ่อนมาก	EXC	ดีเยี่ยม
E	0.0	ตก	P	ผ่าน
I		การประเมินผลยังไม่สมบูรณ์	F	ตก
IP		ยังไม่ประเมินผลการเรียน ในภาคการศึกษานั้น	*	เทียบโอนผลการเรียนจากสถาบันอื่น

เกียรตินิยม

ก่อนปีการศึกษา 2538

ตั้งแต่ปีการศึกษา 2538 - ปัจจุบัน

ปริญญาเกียรตินิยมอันดับหนึ่ง

- ได้รับค่าระดับชั้นเฉลี่ยสะสมไม่ต่ำกว่า 3.50
- ไม่มีวิชาใดต่ำกว่า C

ปริญญาเกียรตินิยมอันดับหนึ่ง

- ได้รับค่าระดับชั้นเฉลี่ยสะสมไม่ต่ำกว่า 3.60
- ไม่มีวิชาใดต่ำกว่า C

ปริญญาเกียรตินิยมอันดับสอง

- ได้รับค่าระดับชั้นเฉลี่ยสะสมไม่ต่ำกว่า 3.00
- ไม่มีวิชาใดต่ำกว่า C

ปริญญาเกียรตินิยมอันดับสอง

- ได้รับค่าระดับชั้นเฉลี่ยสะสมไม่ต่ำกว่า 3.25
- ไม่มีวิชาใดต่ำกว่า C

คุณสมบัติของผู้สำเร็จการศึกษา

ได้รับค่าระดับชั้นเฉลี่ยสะสมไม่ต่ำกว่า 2.00 สำหรับหลักสูตรระดับปริญญาตรีและต่ำกว่าปริญญาตรี

ได้รับค่าระดับชั้นเฉลี่ยสะสมไม่ต่ำกว่า 3.00 สำหรับหลักสูตรระดับบัณฑิตศึกษา

ภาคผนวก ง ประกาศมหาวิทยาลัยศรีนครินทรวิโรฒ เรื่อง อัตราค่าธรรมเนียมการบริการการศึกษา
พ.ศ. 2567



ประกาศมหาวิทยาลัยศรีนครินทรวิโรฒ
เรื่อง อัตราค่าธรรมเนียมการศึกษา ระดับปริญญาตรี
สำหรับนิสิตที่เข้าศึกษาตั้งแต่ปีการศึกษา 2567

อาศัยอำนาจตามความในข้อ 13 (2) แห่งข้อบังคับมหาวิทยาลัยศรีนครินทรวิโรฒ ว่าด้วย การบริหารการเงินและทรัพย์สินของมหาวิทยาลัย พ.ศ. 2564 ประกอบกับมติสภามหาวิทยาลัยในการประชุมครั้งที่ 11/2562 มติคณะกรรมการบริหารการเงินและทรัพย์สิน ครั้งที่ 7/2566 จึงให้ประกาศอัตราค่าธรรมเนียมการศึกษาระดับปริญญาตรี สำหรับนิสิตที่เข้าศึกษาตั้งแต่ปีการศึกษา 2567 ดังนี้

1. อัตราเรียกเก็บค่าธรรมเนียมการศึกษา

คณะ/วิทยาลัย	สาขาวิชา/วิชาเอก	ภาคการศึกษาละ (บาท)	
		ในเวลาดำเนินการ	โครงการพิเศษ
คณะมนุษยศาสตร์	วิทยาศาสตร์บัณฑิต สาขาวิชาจิตวิทยา	17,000	25,000
	การศึกษาศาสตรบัณฑิต สาขาวิชาภาษาไทย	17,000	-
	สาขาวิชาภาษาอังกฤษ	17,000	-
	ศิลปศาสตรบัณฑิต สาขาวิชาวรรณกรรมสำหรับเด็ก	17,000	-
	สาขาวิชาปรัชญาและศาสนา	17,000	-
	สาขาวิชาสารสนเทศศึกษา	17,000	25,000
	สาขาวิชาภาษาอังกฤษ	17,000	25,000
	สาขาวิชาภาษาตะวันออก วิชาเอกภาษาเกาหลี วิชาเอกภาษาจีน วิชาเอกภาษาญี่ปุ่น	17,000	-
	สาขาวิชาภาษาไทย	17,000	-
	สาขาวิชาภาษาและวัฒนธรรมอาเซียน	20,000	-
	สาขาวิชาภาษาเพื่ออาชีพ (หลักสูตรนานาชาติ)	50,000	-
	สาขาวิชาภาษาเพื่อการสื่อสาร (หลักสูตรนานาชาติ) วิชาเอกภาษาอังกฤษและภาษาฝรั่งเศส วิชาเอกภาษาอังกฤษและภาษาเยอรมัน วิชาเอกภาษาอังกฤษและภาษาจีน	50,000	- - 60,000 -

คณะ/วิทยาลัย	สาขาวิชา/วิชาเอก	ภาคการศึกษาละ (บาท)	
		ในเวลาดำเนินการ	โครงการพิเศษ
คณะวิทยาศาสตร์	วิทยาศาสตร์บัณฑิต		
	สาขาวิชาคณิตศาสตร์	20,000	-
	สาขาวิชาสถิติ	20,000	-
	สาขาวิชาเคมี	20,000	-
	สาขาวิชาชีววิทยา	20,000	-
	สาขาวิชาจุลชีววิทยา	20,000	-
	สาขาวิชาฟิสิกส์	20,000	-
	สาขาวิชาวัสดุศาสตร์	22,000	-
	สาขาวิชาวิทยาการคอมพิวเตอร์	24,000	-
	สาขาวิชาวิศวกรรมข้อมูล (หลักสูตร 2 ภาษา)	40,000	-
	การศึกษบัณฑิต		
	สาขาวิชาคณิตศาสตร์	20,000	-
	สาขาวิชาฟิสิกส์	20,000	-
	สาขาวิชาเคมี	20,000	-
สาขาวิชาชีววิทยา	20,000	-	
สาขาวิชาวิทยาศาสตร์ทั่วไป	20,000	-	
คณะสังคมศาสตร์	ศิลปศาสตรบัณฑิต		
	สาขาวิชาประวัติศาสตร์	15,000	30,000
	สาขาวิชาสังคมวิทยาเพื่อการพัฒนา วิชาเอกการวิจัยสังคมวิทยาเพื่อการพัฒนา วิชาเอกการพัฒนาชุมชนเมือง	17,000	30,000
	การศึกษบัณฑิต		
	สาขาวิชาสังคมศึกษา	15,000	-
	วิทยาศาสตร์บัณฑิต		
	สาขาวิชาภูมิศาสตร์และภูมิสารสนเทศ	20,000	30,000
	รัฐศาสตรบัณฑิต		
	วิชาเอกความสัมพันธ์ระหว่างประเทศ	15,000	30,000
	วิชาเอกการเมืองการปกครอง	15,000	30,000
วิชาเอกรัฐประศาสนศาสตร์	15,000	-	
นิติศาสตรบัณฑิต	20,000	30,000	
คณะศึกษาศาสตร์	การศึกษบัณฑิต (เอกเดี่ยว)	20,000	-
	วิชาเอกการศึกษาปฐมวัย		
	วิชาเอกการประถมศึกษา		
	วิชาเอกจิตวิทยาและการแนะแนว		
	วิชาเอกการศึกษาตลอดชีวิต		
	วิชาเอกเทคโนโลยีการศึกษาและคอมพิวเตอร์		
	วิชาเอกการศึกษาพิเศษ		

คณะ/วิทยาลัย	สาขาวิชา/วิชาเอก	ภาคการศึกษาละ (บาท)	
		ในวลาวิชาการ	โครงการพิเศษ
คณะพลศึกษา	การศึกษบัณฑิต		
	สาขาวิชาพลศึกษา	15,000	-
	สาขาวิชาสุขศึกษา	15,000	-
	สาขาวิชาสุขศึกษาและพลศึกษา	15,000	-
	ศิลปศาสตรบัณฑิต		
	สาขาวิชานันทนาการ	15,000	-
	วิทยาศาสตร์บัณฑิต		
สาขาวิชาวิทยาศาสตร์การกีฬาและการออกกำลังกาย	20,000	-	
	สาขาวิชาสาธารณสุขศาสตร์	20,000	-
	วิชาเอกสาธารณสุขชุมชน		
	วิชาเอกอนามัยสิ่งแวดล้อม		
	วิชาเอกอาชีวอนามัยและความปลอดภัย		
คณะพยาบาลศาสตร์	พยาบาลศาสตรบัณฑิต	30,000	-
คณะแพทยศาสตร์	แพทยศาสตรบัณฑิต	35,000	-
	แพทยศาสตรบัณฑิต (โครงการร่วมฯ)		
	ชั้นปีที่ 1	150,000	-
	ชั้นปีที่ 4-6	200,000	-
คณะวิศวกรรมศาสตร์	วิศวกรรมศาสตรบัณฑิต		
	สาขาวิชาวิศวกรรมเคมี	25,000	-
	สาขาวิชาวิศวกรรมเครื่องกล	25,000	-
	สาขาวิชาวิศวกรรมไฟฟ้า	25,000	-
	วิชาเอกวิศวกรรมไฟฟ้ากำลัง		
	วิชาเอกวิศวกรรมโทรคมนาคมและเทคโนโลยีสารสนเทศ		
	สาขาวิชาวิศวกรรมอุตสาหกรรม	25,000	-
	สาขาวิชาวิศวกรรมโยธา	25,000	-
	สาขาวิชาวิศวกรรมชีวการแพทย์	25,000	-
	สาขาวิชาวิศวกรรมคอมพิวเตอร์	25,000	-
	สาขาวิชาวิศวกรรมสิ่งแวดล้อม	25,000	-
	สาขาวิชาวิศวกรรมโกลด์สตีกส์ (หลักสูตร 2 ภาษา)	40,000	-
	สาขาวิชาวิศวกรรมคอนกรีตและมัตติมีเดีย	80,000	-
	(หลักสูตรนานาชาติ)		
สาขาวิชาวิศวกรรมด้านความปลอดภัยไซเบอร์	80,000	-	
(หลักสูตรนานาชาติ)			
สาขาวิชาวิศวกรรมปิโตรเลียมและพลังงานหมุนเวียน	80,000	-	
(หลักสูตรนานาชาติ)			

คณะ/วิทยาลัย	สาขาวิชา/วิชาเอก	ภาคการศึกษาละ (บาท)		
		ในเวลาราชการ	โครงการพิเศษ	
คณะศิลปกรรมศาสตร์	ศิลปกรรมศาสตรบัณฑิต สาขาวิชาศิลปะการแสดง วิชาเอกการออกแบบเพื่อการแสดง วิชาเอกการแสดงและกำกับการแสดง	23,000	-	
	สาขาวิชาทัศนศิลป์ วิชาเอกศิลปะจิตรกรรม วิชาเอกเซรามิกส์ วิชาเอกศิลปะวัฒนธรรม	23,000	-	
	สาขาวิชาการออกแบบสื่อสาร	23,000	-	
	สาขาวิชาการออกแบบทัศนศิลป์ วิชาเอกการออกแบบแฟชั่น วิชาเอกการออกแบบเครื่องประดับ วิชาเอกการออกแบบผลิตภัณฑ์ วิชาเอกการออกแบบภายใน	28,000	-	
	สาขาวิชานาฏศิลป์สร้างสรรค์และการจัดการ	25,000	-	
	สาขาวิชาดุริยางคศาสตร์สากล	33,000	-	
	ศิลปศาสตรบัณฑิต สาขาวิชานวัตกรรมการจัดการศิลปวัฒนธรรม (หลักสูตร 2 ภาษา)	40,000	-	
	การศึกษบัณฑิต สาขาวิชาศิลปศึกษา	20,000	-	
	สาขาวิชาดนตรีศึกษา	20,000	-	
	สาขาวิชานาฏศิลป์ศึกษา	20,000	-	
	คณะเทคโนโลยีและนวัตกรรม ผลิตภัณฑ์การเกษตร	วิทยาศาสตร์บัณฑิต สาขาวิชาวิทยาศาสตร์การอาหารและโภชนาการ	21,000	-
		สาขาวิชานวัตกรรมการพอลิเมอร์และการจัดการ	21,000	-
สาขาวิชาเทคโนโลยีชีวภาพและผลิตภัณฑ์การเกษตร		21,000	-	
สาขาวิชานวัตกรรมการอาหารและธุรกิจ		25,000	-	
คณะวัฒนธรรมสิ่งแวดล้อมและ การท่องเที่ยวเชิงนิเวศ	ศิลปศาสตรบัณฑิต สาขาวิชานวัตกรรมการจัดการการท่องเที่ยวเพื่อการพัฒนา	22,000	-	
	วิทยาศาสตร์บัณฑิต สาขาวิชาเทคโนโลยีสิ่งแวดล้อมและทรัพยากร	20,000	-	
คณะทันตแพทยศาสตร์	ทันตแพทยศาสตรบัณฑิต	50,000	-	
คณะเภสัชศาสตร์	เภสัชศาสตรบัณฑิต วิชาเอกเภสัชกรรมอุตสาหกรรม วิชาเอกการบริบาลทางเภสัชกรรม	45,000	-	
	เภสัชศาสตรบัณฑิต (โครงการร่วมฯ)	150,000	-	

คณะ/วิทยาลัย	สาขาวิชา/วิชาเอก	ภาคการศึกษาละ (บาท)	
		ในวลาวิชาการ	โครงการพิเศษ
คณะกายภาพบำบัด	วิทยาศาสตร์บัณฑิต สาขาวิชาการส่งเสริมสุขภาพ	30,000	-
	สาขาวิชากายภาพบำบัด	31,000	-
	สาขาวิชากิจกรรมบำบัด	35,000	-
คณะบริหารธุรกิจเพื่อสังคม	บัญชีบัณฑิต	20,000	30,000
	บริหารธุรกิจบัณฑิต วิชาเอกการตลาด วิชาเอกการเงิน วิชาเอกธุรกิจระหว่างประเทศ	20,000	30,000
	สาขาวิชาธุรกิจเพื่อสังคม	20,000	30,000
	สาขาวิชาการท่องเที่ยวและการโรงแรม	20,000	30,000
	เศรษฐศาสตร์	20,000	30,000
คณะเศรษฐศาสตร์	เศรษฐศาสตร์บัณฑิต	20,000	30,000
	เศรษฐศาสตร์บัณฑิต (หลักสูตรนานาชาติ)	50,000	-
วิทยาลัยโพธิวิชชาลัย	ศิลปศาสตร์บัณฑิต สาขาวิชาการจัดการภูมิสังคม	15,000	-
	สาขาวิชาการจัดการภูมิวัฒนธรรม	15,000	-
	วิทยาศาสตร์บัณฑิต สาขาวิชานวัตกรรมเกษตรและการจัดการลุ่มน้ำอย่างยั่งยืน วิชาเอกนวัตกรรมเกษตร วิชาเอกการจัดการลุ่มน้ำอย่างยั่งยืน	20,000	-
	วิทยาลัยนานาชาติเพื่อศึกษา ความยั่งยืน	60,000	-
วิทยาลัยนานาชาติเพื่อศึกษา ความยั่งยืน	ศิลปศาสตร์บัณฑิต สาขาวิชาภาษาและการสื่อสารระหว่างวัฒนธรรม	50,000	-
	สาขาวิชาการจัดการภาคบริการและการท่องเที่ยวอย่างยั่งยืน	60,000	-
วิทยาลัยนวัตกรรมสื่อสารสังคม	ศิลปศาสตร์บัณฑิต สาขาวิชานวัตกรรมสื่อสารสังคม (หลักสูตร 2 ภาษา) วิชาเอกการออกแบบสื่อปฏิสัมพันธ์และมัลติมีเดีย วิชาเอกการจัดการธุรกิจโซเชียล วิชาเอกนวัตกรรมคอมพิวเตอร์เพื่อการสื่อสาร	45,000	-
	สาขาวิชานวัตกรรมการสื่อสาร (หลักสูตร 2 ภาษา) วิชาเอกการสื่อสารเพื่อการจัดการนวัตกรรม วิชาเอกการสื่อสารเพื่อการท่องเที่ยว วิชาเอกการสื่อสารเพื่อสุขภาพ วิชาเอกการสื่อสารเพื่อเศรษฐศาสตร์	45,000	-
	สาขาวิชาภาพยนตร์และสื่อดิจิทัล (หลักสูตร 2 ภาษา) วิชาเอกการผลิตภาพยนตร์และสื่อดิจิทัล วิชาเอกการแสดงและกำกับการแสดงภาพยนตร์ วิชาเอกการออกแบบเพื่อนงานภาพยนตร์และสื่อดิจิทัล วิชาเอกการจัดการภาพยนตร์และสื่อดิจิทัล	50,000	-

คณะ/วิทยาลัย	สาขาวิชา/วิชาเอก	ภาคการศึกษาละ (บาท)	
		ในเวลาราชการ	โครงการพิเศษ
วิทยาลัยอุตสาหกรรมสร้างสรรค์	วิทยาศาสตร์บัณฑิต		
	สาขาวิชาอัญมณีและเครื่องประดับ (หลักสูตร 2 ภาษา)	44,000	-
	ศิลปศาสตรบัณฑิต		
	สาขาวิชาผลิตภัณฑ์สร้างสรรค์ (หลักสูตร 2 ภาษา)	44,000	-
	สาขาวิชาแฟชั่น สิ่งทอ และเครื่องตกแต่ง (หลักสูตร 2 ภาษา)	44,000	-

2. ให้เรียกเก็บเงินค่าธรรมเนียม ดังนี้

2.1 ค่าธรรมเนียมการศึกษา เรียกเก็บปีละ 2 ภาคการศึกษา ตามจำนวนปีของหลักสูตรแต่ละคณะ

2.2 ให้เรียกเก็บค่าธรรมเนียมในอัตราครึ่งหนึ่งของอัตราที่มหาวิทยาลัยประกาศเรียกเก็บจากนิสิตระดับปริญญาตรี ในกรณีดังต่อไปนี้

(1) นิสิตลงทะเบียนเรียนเกินภาคการศึกษาที่กำหนดไว้ในหลักสูตร

(2) นิสิตที่ลงทะเบียนเรียนภาคการศึกษาฤดูร้อน

(3) บุคคลภายนอกที่ประสงค์จะลงทะเบียนเรียนในบางรายวิชา ทั้งนี้ ไม่เกินภาคเรียนละ 6 หน่วยกิต

3. สำหรับนิสิตต่างชาติ คิดค่าธรรมเนียมการศึกษาเพิ่มขึ้นไม่น้อยกว่าร้อยละ 20 แต่ไม่เกินร้อยละ 50 ของนิสิต

ชาวไทย

4. นิสิตที่ลาพักการเรียน ให้เรียกเก็บเงินค่าธรรมเนียมการศึกษาเพื่อรักษาสภาพนิสิต จำนวน 500 บาท

ต่อภาคการศึกษา

5. นิสิตที่จะสำเร็จการศึกษาต้องชำระค่าธรรมเนียมการศึกษาให้ครบตามภาคเรียนของแต่ละหลักสูตร

ประกาศ ณ วันที่ 6 พฤศจิกายน พ.ศ. 2566



(รองศาสตราจารย์ ดร.สมชาย สันติวัฒนกุล)

อธิการบดีมหาวิทยาลัยศรีนครินทรวิโรฒ